

Agenda – Y Pwyllgor Cyfrifon Cyhoeddus

Lleoliad:	I gael rhagor o wybodaeth cysylltwch a:
Ystafell Bwyllgora 3 – Senedd	Fay Buckle
Dyddiad: Dydd Llun, 14 Tachwedd	Clerc y Pwyllgor
2016	0300 200 6565
Amser: 13.45	SeneddArchwilo@cynulliad.cymru

(13.45 – 14.00 Rhag-gyfarfod preifat)

- 1 Cyflwyniad, ymddiheuriadau, dirprwyon a datgan buddiannau**
(14.00)
- 2 Papur(au) i'w nodi**
(14.00 – 14.05) (Tudalennau 1 – 5)
- 3 Llywodraeth Cymru yn ariannu Kancoat Ltd: Sesiwn dystiolaeth gyda Llywodraeth Cymru**
(14.05 – 15.05) (Tudalennau 6 – 17)

Briff Ymchwil

James Price – Dirprwy Ysgrifennydd Parhaol, Grŵp yr Economi, Sgiliau ac Adnoddau Naturiol, Llywodraeth Cymru
Simon Jones – Cyfarwyddwr Trafnidiaeth a Seilwaith TGCh, Llywodraeth Cymru
Mick McGuire – Cyfarwyddwr Sectorau a Busnes, Llywodraeth Cymru

- 4 Maes Awyr Caerdydd: Ymateb Llywodraeth Cymru i Adroddiad Pwyllgor y Pedwerydd Cynulliad**
(15.05 – 15.25) (Tudalennau 18 – 49)

Briff Ymchwil

PAC(5)-09-16 Papur 1: Ymateb Llywodraeth Cymru



PAC(5)–09–16 Papur 2: Ymateb Maes Awyr Rhyngwladol Caerdydd Cyf

PAC(5)–09–16 Papur 3: Llythyr gan Archwilydd Cyffredinol Cymru

James Price – Dirprwy Ysgrifennydd Parhaol, Grŵp yr Economi, Sgiliau ac Adnoddau Naturiol, Llywodraeth Cymru

Simon Jones – Cyfarwyddwr Trafnidiaeth a Seilwaith TGCh, Llywodraeth Cymru

Mick McGuire – Cyfarwyddwr Sectorau a Busnes, Llywodraeth Cymru

5 Gwasanaeth Awyr oddi mewn i Gymru – Caerdydd i Ynys Môn: Y wybodaeth ddiweddaraf gan Lywodraeth Cymru

(15.25 – 15.45)

(Tudalennau 50 – 57)

Briff Ymchwil

PAC(5)–09–16 Papur 4

James Price – Dirprwy Ysgrifennydd Parhaol, Grŵp yr Economi, Sgiliau ac Adnoddau Naturiol, Llywodraeth Cymru

Simon Jones – Cyfarwyddwr Trafnidiaeth a Seilwaith TGCh, Llywodraeth Cymru

Mick McGuire – Cyfarwyddwr Sectorau a Busnes, Llywodraeth Cymru

6 Buddsoddiad Llywodraeth Cymru yn seilwaith band eang y genhedlaeth nesaf: Y wybodaeth ddiweddaraf gan Lywodraeth Cymru

(15.45 – 16.05)

(Tudalennau 58 – 72)

PAC(5)–09–16 Papur 5

James Price – Dirprwy Ysgrifennydd Parhaol, Grŵp yr Economi, Sgiliau ac Adnoddau Naturiol, Llywodraeth Cymru

Simon Jones – Cyfarwyddwr Trafnidiaeth a Seilwaith TGCh, Llywodraeth Cymru

Mick McGuire – Cyfarwyddwr Sectorau a Busnes, Llywodraeth Cymru

**7 Ymchwiliad i werth am arian Buddsoddi mewn Traffyrdd a
Chefnffyrdd: Y wybodaeth ddiweddaraf gan Lywodraeth Cymru**

(16.05 – 16.25)

(Tudalennau 73 – 97)

Briff Ymchwil

PAC(5)–09–16 Papur 6

James Price – Dirprwy Ysgrifennydd Parhaol, Grŵp yr Economi, Sgiliau ac
Adnoddau Naturiol, Llywodraeth Cymru

Simon Jones – Cyfarwyddwr Trafnidiaeth a Seilwaith TGCh, Llywodraeth Cymru

Mick McGuire – Cyfarwyddwr Sectorau a Busnes, Llywodraeth Cymru

**8 Cynnig o dan Reol Sefydlog 17.42 i benderfynu gwahardd y
cyhoedd o'r cyfarfod ar gyfer y busnes a ganlyn:**

(16.25)

Eitem 9 a'r cyfarfod ar 21 Tachwedd

(Egwyl 16.25 – 16.35)

9 Trafod y dystiolaeth a gafwyd ar gyfer Eitemau 3 – 7

(16.35 – 17.00)

Cofnodion cryno – Y Pwyllgor Cyfrifon Cyhoeddus

Lleoliad:

Gellir gwyllo'r cyfarfod ar [Senedd TV](#) yn:

Ystafell Bwyllgora 3 – Senedd

<http://senedd.tv/cy/3778>

Dyddiad: Dydd Llun, 7 Tachwedd 2016

Amser: 14.06 – 16.57

Yn bresennol

Categori	Enwau
Aelodau'r Cynulliad:	Nick Ramsay AC (Cadeirydd) Mohammad Asghar (Oscar) AC Neil Hamilton AC Mike Hedges AC Neil McEvoy AC Rhianon Passmore AC Lee Waters AC
Tystion:	Simon Dean, Llywodraeth Cymru Dr Andrew Goodall, Llywodraeth Cymru Albert Heaney, Llywodraeth Cymru Syr Derek Jones, Llywodraeth Cymru Jo Jordan, Llywodraeth Cymru
Swyddfa Archwilio Cymru:	Huw Vaughan Thomas Dave Thomas
Staff y Pwyllgor:	Fay Buckle (Clerc) Claire Griffiths (Dirprwy Clerc) Joanest Varney-Jackson (Cynghorydd Cyfreithiol)



Trawsgrifiad

View the meeting transcript (PDF KB) View as HTML (KB)

1 Cyflwyniad, ymddiheuriadau, dirprwyon a datgan buddiannau

- 1.1 Croesawodd y Cadeirydd aelodau'r Pwyllgor.
- 1.2 Croesawodd y Cadeirydd Neil McEvoy AC sydd wedi cymryd lle Rhun ap Iorwerth AC ar y Pwyllgor. Gofynnodd y Cadeirydd i'w ddiolch i Rhun ap Iorwerth AC gael ei gofnodi.
- 1.3 Ni chafwyd unrhyw ymddiheuriadau.

2 Papur(au) i'w nodi

- 2.1 Cafodd y papurau eu nodi.
- 2.2 Nododd y Pwyllgor i Fwrdd Iechyd Prifysgol Aneurin Bevan a Bwrdd Iechyd Cwm Taf estyn gwahoddiad iddo fynd am sesiwn i flasw bwyd yr ysbyty, a'r broses arlwygo o'r gegyn i'r claf. Cytunodd yr Aelodau i wneud hynny – bydd y clercod trefnu.

2.1 Arlwygo a Maeth Cleifion mewn Ysbytai: Gwybodaeth ychwanegol gan Fwrdd Iechyd Prifysgol Aneurin Bevan (20 Hydref 2016)

2.2 Arlwygo a Maeth Cleifion mewn Ysbytai: Gwybodaeth ychwanegol gan Lywodraeth Cymru (26 Hydref 2016)

3 Trefniadau Llywodraethu Bwrdd Iechyd Prifysgol Betsi Cadwaladr: Adroddiad cynnydd gan Lywodraeth Cymru.

3.1 Trafododd y Pwyllgor y wybodaeth ddiweddaraf a gafwyd gan Lywodraeth Cymru, gan holi Dr Andrew Goodall, Cyfarwyddwr Cyffredinol / Prif Weithredwr y GIG; Simon Dean, Dirprwy Brif Weithredwr GIG Cymru; Albert Heaney, Cyfarwyddwr, Gwasanaethau Cymdeithasol ac Integreiddio, Llywodraeth Cymru; a Jo Jordan, Cyfarwyddwr Iechyd Meddwl, Llywodraethiant a Gwasanaethau Corfforaethol y GIG, Llywodraeth Cymru am y cynnydd a wnaed.

4 Gofal heb ei drefnu: Adroddiad cynnydd gan Lywodraeth Cymru.

4.1 Trafododd y Pwyllgor y wybodaeth ddiweddaraf a gafwyd gan Lywodraeth Cymru, gan holi Dr Andrew Goodall, Cyfarwyddwr Cyffredinol / Prif Weithredwr y GIG; Simon Dean, Dirprwy Brif Weithredwr GIG Cymru; Albert Heaney, Cyfarwyddwr, Gwasanaethau Cymdeithasol ac Integreiddio, Llywodraeth Cymru; a Jo Jordan, Cyfarwyddwr Iechyd Meddwl, Llywodraethiant a Gwasanaethau Corfforaethol y GIG, Llywodraeth Cymru am y cynnydd a wnaed.

4.2 Cytunodd Dr Goodall i:

- anfon disgrifiad o'r cyflyrau clinigol a gaiff eu cynnwys yn y categorïau coch, ambr a gwyrdd o ran amseroedd ymateb ar gyfer galwadau ambiwlans;
- anfon ffigurau pellach o ran amseroedd ymateb ar gyfer galwadau ambr, a manylion ar y modd y mae Llywodraeth Cymru yn monitro amseroedd ymateb ar gyfer y galwadau hyn;
- ymchwilio i sut y mae byrddau iechyd yn dygymod â gwasanaethu y tu allan i oriau meddygon teulu ac adrodd yn ôl ar hynny.

5 Fframwaith Cenedlaethol ar gyfer Gofal Iechyd Parhaus y GIG: Adroddiad cynnydd Llywodraeth Cymru.

5.1 Trafododd y Pwyllgor y wybodaeth ddiweddaraf a gafwyd gan Lywodraeth Cymru, gan holi Dr Andrew Goodall, Cyfarwyddwr Cyffredinol / Prif Weithredwr y GIG; Simon Dean, Dirprwy Brif Weithredwr GIG Cymru; Albert Heaney, Cyfarwyddwr, Gwasanaethau Cymdeithasol ac Integreiddio, Llywodraeth Cymru; a Jo Jordan, Cyfarwyddwr Iechyd Meddwl, Llywodraethiant a Gwasanaethau Corfforaethol y GIG, Llywodraeth Cymru am y cynnydd a wnaed.

6 Adolygiad o effaith ymarfer preifat ar ddarpariaeth gwasanaethau orthodpedig y GIG

6.1 Trafododd y Pwyllgor y wybodaeth ddiweddaraf a gafwyd gan Lywodraeth Cymru, gan holi Dr Andrew Goodall, Cyfarwyddwr Cyffredinol / Prif Weithredwr y GIG; Simon Dean, Dirprwy Brif Weithredwr GIG Cymru; Albert Heaney, Cyfarwyddwr, Gwasanaethau Cymdeithasol ac Integreiddio, Llywodraeth Cymru; a Jo Jordan, Cyfarwyddwr Iechyd Meddwl, Llywodraethiant a Gwasanaethau Corfforaethol y GIG, Llywodraeth Cymru am y cynnydd a wnaed.

7 Cynnig o dan Reol Sefydlog 17.42 i benderfynu gwahardd y cyhoedd o'r cyfarfod ar gyfer y busnes canlynol:

7.1 Derbyniwyd y cynnig.

8 Trafodaeth ar adroddiadau cynnydd ar faterion sy'n ymwneud ag iechyd.

8.1 Trafododd yr Aelodau'r dystiolaeth a ddaeth i law, a chytunwyd ar y canlynol:

Trefniadau Llywodraethu ym Mwrdd Iechyd Prifysgol Betsi Cadwaladr

Nododd yr Aelodau y wybodaeth ddiweddaraf, a'r adolygiad ar y cyd rhwng Swyddfa Archwilio Cymru ac Arolygiaeth Gofal Iechyd Cymru sydd i'w gynnal yn ystod tymor y gwanwyn 2017. Cytunwyd i ailystyried a hoffent archwilio'r fframwaith ar y trefniadau dwysáu ac ymyrraeth wedi i'r adroddiad dan sylw ddod i law.

Gofal heb ei drefnu

Nododd yr Aelodau y wybodaeth ddiweddaraf, a chytunwyd mai'r ffordd orau o symud y mater hwn yn ei flaen fyddai drwy'r ymchwiliad i barodrwydd ar gyfer y gaeaf 2016/17, sy'n cael ei gynnal gan y Pwyllgor Iechyd, Gofal Cymdeithasol a Chwaraeon.

Fframwaith Cenedlaethol ar gyfer Gofal Iechyd Parhaus y GIG:

Nododd yr Aelodau y wybodaeth ddiweddaraf, a nodwyd y bydd Archwilydd Cyffredinol Cymru yn edrych ar sut y mae pob bwrdd iechyd yn mynd i'r afael â hawliadau ar ôl iddo ddychwelyd o Bowys lle'r oedd yn cynnal adolygiad blynyddol o fyrddau iechyd.

Adolygiad o effaith practis preifat ar ddarpariaeth y GIG;

Nododd yr Aelodau y wybodaeth ddiweddaraf, a chytunwyd y byddai'r Cadeirydd yn ysgrifennu at Lywodraeth Cymru yn gofyn am y wybodaeth ddiweddaraf ynghylch y cynnydd sy'n cael ei wneud o ran rhoi'r argymhellion a dderbyniwyd o adroddiad Archwilydd Cyffredinol Cymru ar waith, a gofyn hefyd i gael gwybod beth yw dyddiad cyhoeddi'r Cylchlythyr Iechyd Cymru diwygiedig a chanllawiau i gleifion sy'n trosglwyddo o bractis preifat i restrau aros y GIG.

Gwasanaethau Orthopedig

Cytunodd yr Aelodau i ofyn am y wybodaeth ddiweddaraf gan Lywodraeth Cymru o ran rhoi argymhellion Adroddiad Archwilydd Cyffredinol Cymru ar amseroedd aros y GIG mewn Gofal Dewisol yng Nghymru (a gyhoeddwyd ym mis Ionawr 2015) ar waith, a byddant yn trafod y wybodaeth ddiweddaraf ynghyd â'r diweddariadau o ran y gwasanaethau orthopedig.

9 Sesiwn ffarwél Syr Derek Jones, Ysgrifennydd Parhaol, Llywodraeth Cymru

9.1 Cynhaliodd y Pwyllgor sesiwn ffarwél ar gyfer Syr Derek Jones, Ysgrifennydd Parhaol Llywodraeth Cymru.

9.2 Cytunodd Syr Derek Jones i ysgrifennu at y Cadeirydd gyda rhagor o fanylion ynghylch sut y dechreuwyd mynd i'r afael â'r honiadau a wnaed gan y sawl a chwythodd y chwiban ynghylch camddefnyddio'r cynllun bws rhatach.

9.3 Diolchodd y Cadeirydd i Syr Derek Jones am fod yn bresennol yn y cyfarfod hwn a chyfarfod y Pwyllgor Cyfrifon Cyhoeddus yn y Pedwerydd Cynulliad, a dymunodd y gorau iddo yn y dyfodol ar ran y Pwyllgor.

10 Sesiwn ffarwél: Trafod y dystiolaeth a ddaeth i law

10.1 Trafododd y Pwyllgor y dystiolaeth a ddaeth i law, ac wrth i'r Pwyllgor drafod y sesiwn ffarwél, cytunodd yr Aelodau i ofyn i'r Ysgrifennydd Parhaol i anfon manylion pellach am Uned Gwrth-Dwyll Llywodraeth Cymru ynghyd â'i chyllideb.

Eitem 3

Yn rhinwedd paragraff(au) vi o Reol Sefydlog 17.42

Mae cyfyngiadau ar y ddogfen hon

Eitem 4

Yn rhinwedd paragraff(au) vi o Reol Sefydlog 17.42

Mae cyfyngiadau ar y ddogfen hon



Nick Ramsay AC
Cadeirydd, Y Pwyllgor Cyfrifon Cyhoeddus
Cynulliad Cenedlaethol Cymru

c/o committeebusiness@wales.gsi.gov.uk

19 Medi 2016

Llywodraeth Cymru yn caffael a phrynu Maes Awyr Caerdydd

Annwyl Gadeirydd,

Rwy'n ysgrifennu atoch i roi copi ichi o ymateb Gweinidogion Cymru i adroddiad y Pwyllgor Cyfrifon Cyhoeddus ar gaffael a phrynu Maes Awyr Caerdydd gan Lywodraeth Cymru.

Hoffem ddiolch i chi a'r Pwyllgor am y ffordd ofalus ac ystyriol y bu ichi gynnal yr archwiliad a llunio yr adroddiad.

Er bod yr adroddiad sydd wedi'i atodi yn delio â'r argymhellion a wnaethwyd yn adroddiad y pwyllgor, mae hefyd yn mynd i'r afael â nifer o argymhellion adroddiad Archwilydd Cyffredinol Cymru ar Gaffael a Phrynu Maes Awyr Caerdydd gan Lywodraeth Cymru.

Delio gydag argymhellion Archwilydd Cyffredinol Cymru:

A1 – mae Argymhelliad 4 y pwyllgor yn delio â hyn.

A2 – mae ymateb y pwyllgor i Argymhelliad 5 yn delio â hyn.

A3 – mae ein hymateb i Argymhelliad 3 y pwyllgor yn cadarnhau bod WGC Holdco wedi ymgynghori â bwrdd CIAL gyda'r bwriad o gytuno â'r broses o benodi cyfarwyddwyr anweithredol ar gyfer bwrdd CIAL.

A4 – mae cyfres o ddangosyddion perfformiad wedi eu datblygu sydd bellach yn cael eu defnyddio'n rheolaidd. Mae CIAL wedi ymrwymo i gyhoeddi adroddiad blynyddol. Mae CIAL wedi ysgrifennu ar wahân at y pwyllgor ynghylch eu cynigion ar gyfer yr adroddiad blynyddol.

A5 – rydym yn delio â hyn yn yr ymateb i Argymhelliad 6 y pwyllgor.

A6 – Mae Llywodraeth Cymru wedi comisiynu Chris Cain, awdur adroddiad PPIW “Maximising the Economic Benefits of the Welsh Government’s Investment in Cardiff and St. Athan Airports” i lunio Cynllun Manwl ar gyfer Maes Awyr Caerdydd, gan ychwanegu at ei waith blaenorol. Bydd yr ymarfer cwmpasu hwn wedi ei gwblhau erbyn diwedd y flwyddyn galendr hon, a bydd yn sail i gaffael gweithgarwch y Cynllunio Manwl.

A7 – Mae Llywodraeth Cymru yn edrych ar ddyfodol hirdymor y gwasanaeth bws gwennol fel rhan o’u gwaith, sydd wedi’i ddisgrifio yn ein hymateb i Arghymhelliad 10 y pwyllgor, i wella gwasanaethau rheilffordd i’r Maes Awyr. P’un bynnag, bydd y gwasanaeth presennol yn cael ei werthuso cyn i’r contract presennol ddod i ben.

Yn gywir

A handwritten signature in black ink, appearing to be 'M. J.', written over a horizontal line.

Ymateb i Adroddiad Pwyllgor Cyfrifon Cyhoeddus Cynulliad Cenedlaethol Cymru ar Gaffael a Phrynu Maes Awyr Caerdydd

Rydym yn croesawu canfyddiadau'r adroddiad hwn ac yn cynnig yr ymateb canlynol, ar ran Llywodraeth Cymru a WGC Holdco i'r 10 o argymhellion sydd ynddo.

Argymhelliad 1. Argymhellwn fod Llywodraeth Cymru yn adolygu'r busnesau y mae wedi eu dynodi fel cwmnïau angori a chwmnïau sy'n bwysig yn rhanbarthol yn rheolaidd.

Derbyniwyd. Mae Llywodraeth Cymru yn cynnal adolygiadau rheolaidd o Gwmnïau Angori yng Nghymru. Cynhaliwyd yr adolygiad diwethaf, gan gynnwys ystyried trefniadau rheoli cyfrifon Llywodraeth Cymru, ym mis Gorffennaf 2016.

Argymhelliad 2 Rydym yn argymell bod Llywodraeth Cymru yn ystyried ymgysylltu â Transport Scotland i ddeall yr ymagwedd wahanol y mae wedi ei chymryd tuag at aelodaeth ei gwmni daliannol, sut mae gwrthdaro rhwng buddiannau yn cael ei reoli o fewn model yr Alban ac ystyried rhinweddau dull gweithredu o'r fath ochr yn ochr â'r gwaith sy'n cael ei wneud ar hyn o bryd i ystyried cyfansoddiad byrddau'r Cwmni Cyfyngedig a Holdco.

Derbyniwyd. Yn dilyn yr adroddiad, rydym wedi cysylltu â thîm rheoli Transport Scotland a Maes Awyr Glasgow Prestwick i ddeall sut y maent yn gweithio. Daethom i'r casgliad bod yn well gennym ein trefniadau presennol ar gyfer ein hamgylchiadau arbennig ni.

Fodd bynnag, mae byrddau WGC Holdco a CIAL yn derbyn cymorth arbenigedd ychwanegol. Bydd y broses hon yn cael ei chwblhau eleni, ac mae'n rhannol oherwydd ein cysylltiad â Transport Scotland.

Argymhelliad 3. Rydym yn argymell bod Holdco yn annog Bwrdd y Cwmni Cyfyngedig i ystyried ehangu ei Aelodaeth i gynnwys profiad ehangach ym maes hedfan ac/neu gwmnïau hedfan.

Derbyniwyd. Mae WGC Holdco wedi annog bwrdd CIAL i ystyried ehangu ei aelodaeth i gynnwys profiad ehangach ym maes hedfan ac/neu gwmnïau hedfan. Mae bwrdd CIAL wedi dechrau'r broses o recriwtio cyfarwyddwr anweithredol ychwanegol gyda phrofiad arbenigol o hedfan. Rydym hefyd wedi symleiddio'r broses a'r cydsyniadau sydd eu hangen fel bod CIAL yn gallu penodi, ail-benodi neu gael gwared ar gyfarwyddwyr anweithredol. Mater i CIAL yw'r broses recriwtio hon, ond rydym yn deall y bydd yn cael ei chwblhau yn ystod y misoedd nesaf. Byddwn yn rhoi'r newyddion diweddaraf i'r pwyllgor pan fyddwn wedi penodi.

Argymhelliad 4. Gyda golwg ar gyfansoddiad Bwrdd Holdco rydym yn argymell bod Llywodraeth Cymru yn ystyried ymestyn ei aelodaeth i gynnwys gwas sifil o'r tu allan i'r Gyfarwyddiaeth sy'n gyfrifol am yr economi, sgiliau a chyfoeth naturiol i leihau'r potensial o wrthdaro rhwng buddiannau.

Derbyniwyd. Rydym wedi ystyried derbyn Gwas Sifil Uwch ychwanegol o gyfarwyddiaeth wahanol ar fwrdd WGC Holdco. Rydym yn cytuno y dylai WGC Holdco leihau'r posibilrwydd o sefyllfa ble y mae gwrthdaro buddiannau. Mae WGC Holdco yn ystyried ei aelodaeth a bydd angen sicrhau cydbwysedd rhwng sgiliau, meysydd presennol o gyfrifoldeb, bod yn annibynnol, a'r gallu i weithio'n effeithiol. Rydym hefyd yn cytuno gydag Argymhelliad 5, ac rydym yn gwneud penodiad cyhoeddus i'r perwyl hwnnw.

Felly nid ydym yn credu mai cynyddu nifer y Gweision Sifil yw'r ateb mwyaf effeithiol neu effeithlon.

Argymhelliad 5. Rydym yn cymeradwyo'r argymhelliad yn adroddiad yr Archwilydd Cyffredinol ac o'r blaen gan Wasanaethau Archwilio Mewnol Llywodraeth Cymru y dylai Holdco benodi aelod o'r bwrdd o'r tu allan i Lywodraeth Cymru sydd â phrofiad busnes priodol.

Derbyniwyd. Mae WGC Holdco yn ystyried aelodaeth ei fwrdd. Gan fod bwrdd CIAL yn recriwtio cyfarwyddwr anweithredol gyda phrofiad hedfan arbenigol, mae WGC Holdco yn ystyried y dylai unrhyw gyfarwyddwr anweithredol feddu ar brofiad o oruchwylio y gwaith o lywodraethu sefydliadau masnachol er mwyn ategu'r sgiliau presennol. Bydd y broses ar gyfer penodiadau cyhoeddus yn dechrau o fewn y deufis nesaf. Byddwn yn rhoi'r newyddion diweddaraf i'r pwyllgor pan fydd y penodiad wedi ei wneud.

Argymhelliad 6. Rydym yn cydnabod ansicrwydd cynllunio busnes yn y tymor hirach ac y gallai Holdco ddymuno cymeradwyo camau gweithredu yn ffurfiol ar ragolwg dwy flynedd. Fodd bynnag, rydym yn argymhell y dylai Holdco hefyd ofyn am ragamcaniadau ariannol tymor canolig a thymor hir fel rhan o'i adolygiad o gynlluniau busnes y maes awyr.

Derbyniwyd. Ar gyfer y Flwyddyn Ariannol sy'n dechrau ar 1 Ebrill 2016, lluniodd CIAL gynllun busnes treigl dros ddwy flynedd sy'n cynnwys rhagolygon am dair mlynedd arall (y tymor canolig) a rhagamcaniadau am 20 mlynedd, yn dilyn argymhellion y Pwyllgor Cyfrifon Cyhoeddus a'r adroddiad cynharach gan Archwilydd Cyffredinol Cymru.

Argymhelliad 7. Mae'r Pwyllgor yn argymhell bod diweddariad yn cael ei ddarparu gan Lywodraeth Cymru ar ôl cwblhau'r adolygiad iechyd ariannol ac a yw hyn wedi arwain at unrhyw newid o ran y benthyciadau masnachol, a bod y Pwyllgor yn cael gwybod y diweddaraf am unrhyw gyllid benthyciadau ychwanegol sy'n cael ei gytuno.

Derbyniwyd. Mae'r adolygiad iechyd ariannol yn sail i ddadansoddi'r cais newydd am fenthyciad wnaeth CIAL yn y misoedd wedi ymholiad y pwyllgor. Mae'r cais am fenthyciad yn cael ei ystyried ar hyn o bryd gan Lywodraeth Cymru. Byddwn yn rhoi'r newyddion diweddaraf i'r pwyllgor unwaith y bydd penderfyniad wedi ei wneud.

Argymhelliad 8. Er mwyn mesur y manteision i Gymru a ddaw yn sgil teithwyr sy'n dod drwy'r maes awyr, rydym yn argymhell bod y Cwmni Cyfyngedig a Llywodraeth Cymru yn gweithio gyda'i gilydd i gasglu'r data hwn.

Derbyniwyd. Rydym yn deall bod CIAL wedi casglu data ar deithwyr sy'n dangos ble y mae'r teithwyr wedi bod cyn iddynt adael y maes awyr. Mae CIAL a Llywodraeth Cymru yn cydweithio ar hyn o bryd i benderfynu sut y gellir gwella'r data.

Argymhelliad 9. O ystyried ein sylwadau ynghylch arwyddion o ran gwasanaeth bws gwennol y maes awyr, mae'r Pwyllgor yn argymhell bod y Cwmni Cyfyngedig yn gweithio gyda Llywodraeth Cymru er mwyn sicrhau bod arwyddion yn cael eu gwella gydag ystyriaeth benodol i'w gwneud yn fwy addas i deithwyr tramor.

Derbyniwyd. Mater i CIAL yw hyn yn y pen draw, fodd bynnag rydym yn deall bod y gwaith i wella'r arwyddion ar gyfer teithwyr wedi dechrau a bod y cwmni bysiau T9 wedi bod yn rhan o'r gwaith hwn.

Argymhelliad 10. O ran trafodaethau rhwng Maes Awyr Caerdydd a Threnau Arriva Cymru i wella cysylltiadau rheilffordd â'r maes awyr, rydym yn argymhell bod Llywodraeth Cymru yn gweithio gyda'r ddau barti i annog deialog er mwyn gwella'r cysylltiadau rheilffordd â'r maes awyr.

Derbyniwyd. Rydym wedi comisiynu gwaith i ddod o hyd i atebion posibl i wella'r rhwydwaith rheilffordd yng Ngorsaf y Rhws. Bydd y gwaith hwn yn dod i ben yn fuan a bydd yn cael ei ystyried fel rhan o ddatblygiadau Metro De Cymru.

Mae Llywodraeth Cymru mewn cysylltiad hefyd â CIAL ar y rhaglen o weithgarwch i wella cysylltedd o fewn y rhanbarth, sydd â'r bwriad o wella mynediad i'r maes awyr ar y ddaear.

30th August 2016

Nick Ramsey AM
Chair
Public Accounts Committee
National Assembly for Wales
Cardiff Bay
Cardiff
CF99 1NA

Cardiff Airport, Vale of Glamorgan, Wales CF62 3BD
Maes Awyr Caerdydd, Bro Morgannwg, Cymru CF62 3BD

Dear Mr Ramsey

NATIONAL ASSEMBLY FOR WALES – PUBLIC ACCOUNTS COMMITTEE
The Welsh Government's acquisition and ownership of Cardiff Airport
Update on recommendations applicable to Cardiff Airport

Firstly, may we congratulate you on your appointment as Chair of the National Assembly for Wales, Public Accounts Committee, established for the 5th Assembly on 22nd June 2016?

As you will know, the last report published by the Public Accounts Committee during the 4th Assembly (2011-2016) was a report on the Committee's inquiry into the Welsh Government's acquisition and ownership of Cardiff Airport. As Chairman and Managing Director of Cardiff International Airport Limited (CIAL), we were invited to provide oral evidence to the Committee at their session on 2nd February 2016. The Report that was subsequently published in March 2016, contained a total of 8 recommendations targeted primarily at the Welsh Government and HoldCo. However, 5 of these required action from CIAL and we thought it would be useful to provide you with an update of progress against these recommendations, which we do in the table below.

	Recommendation	Status
3	We recommend that HoldCo encourage the CIAL Board to consider expanding its membership to include wider aviation and/or airline experience.	CIAL Board has initiated the process to recruit an additional non-executive director with specialist aviation experience.
6	We recognise the uncertainty of longer term business planning and that HoldCo may wish to formally approve actions on a two year outlook. However, we recommend that HoldCo should also require medium and longer term financial projections as part of its review of the airport's business plan.	CIAL 2-year rolling business plan, approved by HoldCo on 31 st March 2016, incorporated the operating budget for year ending 31 st March 2016 and forecasts for FYs 17/18, 18/19, 19/20 and 20/21. In addition CIAL has submitted projections out to 20yrs to WG in support of commercial loan applications.
8	In order to measure the benefits to Wales of passengers coming through the Airport, we recommend that CIAL and the Welsh Government work together to collect the data.	CAA regional survey data (normally collated every 3-5years), collated from passenger interviews conducted on departure, can be segmented to consider visitors to Wales and measures their last point of stay before departure from Cardiff Airport. In addition, we are working with Visit Wales to determine how we can increase the frequency of survey and

		improve the quality of the data that is available to us and WG.
9	Given our observations regarding signage with regard the Airport Express bus service, the Committee recommends that CIAL work with the Welsh Government to ensure that signage is improved with specific consideration to making more user friendly for foreign travellers.	Work has commenced in conjunction with the T9 operator to improve signage for arriving passengers.
10	With regards to discussions between Cardiff Airport and Arriva Trains Wales to improve rail links to the Airport, we recommend that the Welsh Government work with both parties to encourage dialogue to improve rail links to the Airport.	<p>We are working with the management of Arriva Trains Wales to discuss rail links to the Airport and the station infrastructure at Rhoose Station.</p> <p>We are also fully engaged with the WG's programme of activity to improve the connectivity within the City Region, which will also directly enhance surface access to the Airport. Projects of particular significance include:</p> <ul style="list-style-type: none"> • Improvements to the A4050 – 5 Mile Lane. 12 month construction period due to commence in 2017 and be completed in 2018 • M4 Corridor around Newport – due to open in Spring 2022. This will significantly improve access to the Airport from the east and is an important improvement for potential airline customers. • Metro network for south-east Wales. The Airport will be connected to the Metro system, with quicker journeys and higher frequencies leading to reduced journey times across the whole of the Capital City Region.

Finally, we would like to advise you that the CIAL Board has committed to produce an Annual Report each year, which will be released to coincide with the filing of our statutory accounts in December. We will also produce a more operationally-focussed half-year update, which we will publish at the beginning of July each year. A copy of the first Update, which was released on 12th July, is enclosed for your information.

Yours sincerely



Roger Lewis
Chairman



Debra Barber
Managing Director/Chief Operating Officer



cardiff airport 
maes awyr caerdydd

cardiff-airport.com

[@Cardiff_Airport](https://twitter.com/Cardiff_Airport) [f CardiffAirport](https://www.facebook.com/CardiffAirport) [@cardiff_airport](https://www.instagram.com/cardiff_airport) [in Cardiff Airport](https://www.linkedin.com/company/Cardiff Airport)



Cardiff Airport Update 2016

**Cardiff is
the fastest
growing UK
airport***

Welcome

Cardiff Airport is the national airport of Wales and the country's gateway to the world.

2016 has seen a number of significant developments both at Cardiff Airport and within our catchment area.

Cardiff is now the fastest growing airport* in the UK, with 28% year on year growth, 13 months of growth and we are forecasting the continuation of this growth for the next two years.

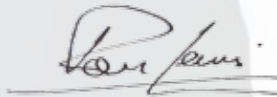
Cardiff, the Capital of Wales, which is at the heart of our City Region, has embarked on a major regeneration programme with £1.2 billion of support from the UK and Welsh Governments and the 10 Local Government Authorities in the Cardiff Capital Region. The strategy for the Region is based upon innovation, skills and connectivity.

This means our catchment area is developing quickly, driving our airport business, and stimulating demand for more direct services.

In response to this opportunity we are investing in our people, facilities and services at Cardiff Airport.

I would like to acknowledge the great work undertaken by the team at the airport as this has been fundamental in delivering growth and developing the exciting opportunities that exist as we move forward.

We want Cardiff Airport to become a central part of the national success story. The Airport stands as a symbol of Wales's ambitions as a significant presence in the aviation industry.



Roger Lewis
Chairman

*The UK's fastest growing airport that regularly handles over one million passengers annually. UK CAA.

Business update

More than 1.3 million passengers are now choosing to fly from Cardiff. This growth comes following a number of positive airline developments including:

- Flybe celebrating its first anniversary of the two aircraft base and flying more than 380,000 passengers to destinations across the UK and Europe. The airline has also added new routes to London City, Verona and Berlin
- Vueling increasing its summer programme by over 40%, meaning greater capacity on flights to Alicante, Barcelona, Malaga and Palma Majorca.

Ryanair has doubled its flights to Tenerife, adding a second weekly flight from November. Winter will also see new direct cruise flights to Dubai with Thomson and P&O Cruises will continue to grow its programme of cruise flights to the Caribbean.

The terminal building has undergone a major transformation, with a number of improvements having been made to enhance the customer experience. These include the opening of a brand new walk-through tax and duty free store and the launch of Caffè Ritazza and The Beer House bar and restaurant. In addition we have invested in 3 state of the art fire vehicles.

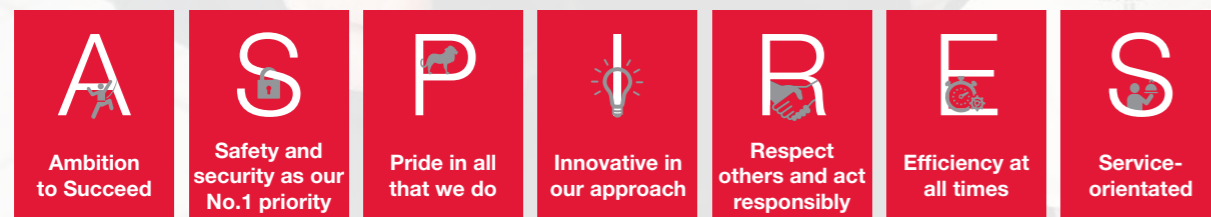
Our team has grown with over 250 people now working directly for the Airport company and we are focussed on delivering exceptional service.

We are also very proud of our environmental performance achieving 100% recycling and zero waste to landfill which contributed to Cardiff being voted the best Airport in the UK for our environmental achievements in 2015 by the AOA.

As the capital city Airport we fly the flag for Wales every day of the year.

Debra Barber
Managing Director and Chief Operating Officer

We have a set of shared values, which help us to achieve our business priorities:



“ **Our vision:**
Cardiff Airport **aspires** to be an outstanding capital city airport connecting Wales to the world and the world to Wales, whilst delivering an exceptional customer experience. ”

“ **Our mission:**
To be a sustainable airport business generating significant economic benefit for Wales. ”



Ffodalen y pecyn 35

New routes for 2016/17: Verona, Berlin, Dubai cruise flights

Flights to London City will operate during the Severn Tunnel closures

Growth

- Passenger numbers have grown to over 1.3 million
- 13 consecutive months of growth since June 2015
- We are forecasting growth for the following two years.

28% growth over the rolling year 

Cardiff is the fastest growing UK airport*

Jun	Jul	Aug	Sep	Oct	Nov	Dec	Jan	Feb	Mar	Apr	May	Jun
12%	8%	10%	21%	62%	32%	56%	42%	68%	29%	40%	27%	17%

Growth has been achieved by enhancing capacity and driving volumes based on existing market demands:

- Developing year round services for core business and ‘visiting friends and families’ markets delivering economic value to Wales such as Cork, Dusseldorf, Glasgow, Munich, Milan and Paris
- Growing low cost carrier capacity on key leisure routes including Tenerife, Malaga, Palma and Faro
- Developing bespoke market options to differentiate Cardiff such as Caribbean and Dubai cruise flights, Italian tour charters and Orlando long haul flights
- Supporting major events both in Wales and internationally with Welsh teams and fans travelling abroad. Including RWC 2015, World Half Marathon 2016, UEFA Euro 2016 and upcoming UEFA Champions League 2017.

*Source: The UK's fastest growing airport that regularly handles over one million passengers annually. UK CAA.

Drive times from Cardiff Airport

60 minute population
1,873,800

90 minute population
4,613,900

120 minute population
6,079,000

Core catchment area

(Source: 2013 mid year population estimates, ONS)



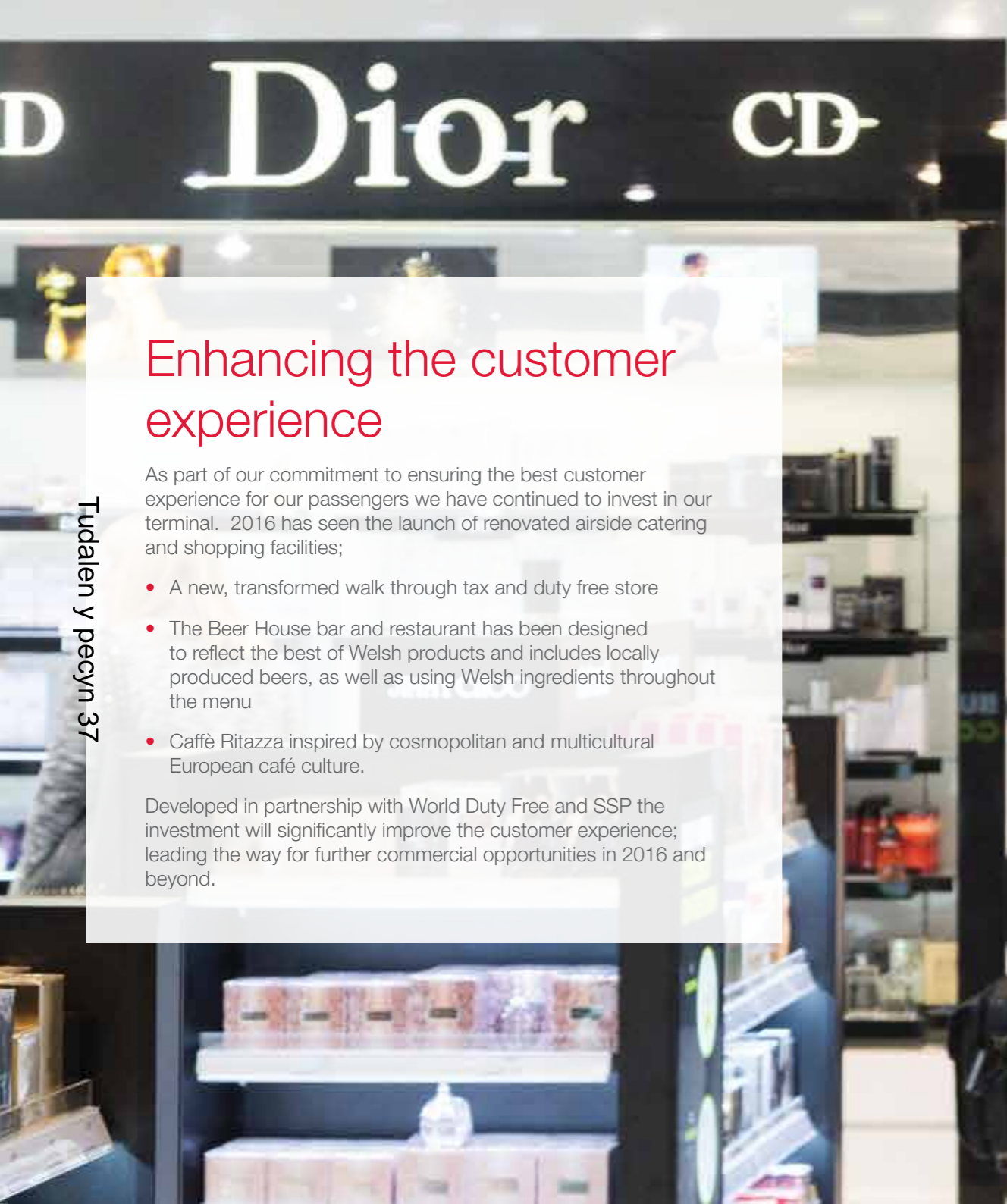
The potential for more growth

- Over four million passengers from South Wales took flights in 2015
- 1/3 used Cardiff Airport
- We are continuing to grow our market share by stimulating choice for customers living in our catchment area.

Top countries travelled to:



Source: CAA survey 2015/South Wales passenger final destination



Enhancing the customer experience

As part of our commitment to ensuring the best customer experience for our passengers we have continued to invest in our terminal. 2016 has seen the launch of renovated airside catering and shopping facilities;

- A new, transformed walk through tax and duty free store
- The Beer House bar and restaurant has been designed to reflect the best of Welsh products and includes locally produced beers, as well as using Welsh ingredients throughout the menu
- Caffè Ritazza inspired by cosmopolitan and multicultural European café culture.

Developed in partnership with World Duty Free and SSP the investment will significantly improve the customer experience; leading the way for further commercial opportunities in 2016 and beyond.





Investing in safety & security

We are investing in the latest security screening equipment for baggage to ensure ongoing compliance and even higher standards of detection.

We are also delighted to have taken delivery of our new fire vehicles, investing over £2million in three state of the art trucks.

It is essential we have safe and efficient fire equipment on site that crew can utilise to respond in the event of any emergencies either on the airfield or within the local area.

The three new vehicles, named by local primary school children, were built and customised working with our partners, Oshkosh and Terberg, and will be fully operational from June 2016.



Impact of Airport on Welsh economy



Source: PPIW report 2015

Visitors using Cardiff Airport

1 in 4 passengers are visitors to Wales...



of which international visitors using Cardiff Airport contribute an estimated

£55 million
to the Welsh economy

International passengers by country of residence



Source: 2015 CAA Survey/2015 IPS Survey

Cardiff Airport promoting the region

The Airport delivers the 3 key themes for the Cardiff Capital Region: connectivity, skills, innovation & growth

Future development:

- Cardiff Capital Region has secured a deal worth over £1.2 billion. The City Deal is expected to deliver up to 25,000 new jobs and leverage an additional £4 billion of private sector investment
- This includes investment into Cardiff Capital Region Metro system due to be complete by 2030
- £300m investment into Cardiff Innovation System; a Cardiff University facility
- Cardiff is forecasted to have the highest population growth rate of any UK city over the next 20 years.

Economy:

- One of the UK's fastest growing inward investment locations for 'Financial & Professional Services' businesses
- Access to a skilled and loyal workforce; up to 1.6m people within a 45 minute commute
- Cardiff is 'the fastest growing British city for financial services jobs' and an essential near-shoring hub for the City of London
- 25% of jobs in Cardiff are now in the Financial & Professional Services sector. Major investors include Eversheds, Deloitte, ING, Zurich, Conduit, Lloyds, AA, Centrica, Brewin Dolphin, Target, BT, PWC, Admiral, Principality, Serco, Tesco, Legal and General, and Confused.com
- The UK's number 1 city for workforce loyalty.

Education:

- Home to three universities – over 72,000 students
- The quality and impact of Cardiff University's research has led to it being ranked in the UK's top 5 universities breaking into the 'Golden triangle' of Oxford, Cambridge and London
- Cardiff 6th Form is the highest performing College in the UK.

Sports and Culture:

- Hosts of the UEFA Champions League Final 2017
- BBC's chosen Centre of Excellence for drama production
- The UK's number 1 city for quality of life.

Source: Cardiff University, UKSPA.org.uk, Cardiff City Region Board, FT, Welsh Government



Future events



2018 - Volvo Round the World Yacht race



2017 - UEFA Champions League Final



2017 - Senior open championships



2016 - Roald Dahl's City of the unexpected

Supporting special events

Cardiff Airport works closely with stakeholders to ensure major events hosted in Wales are delivered safely and successfully. Our team, along with other transport providers, local authorities, venues and emergency services adopt a collaborative 'Team Wales' approach to achieve this success.

Rugby World Cup 2015

Cardiff received the biggest economic boost of all host cities: £380m from staging 8 games including £198m of tourism spend.

The Airport handled over 35,000 extra passengers during the tournament.

UEFA Champions League Final 2017

With a capacity of 74,500, the Principality Stadium will host the biggest event on the football calendar in 2017 – the UEFA Champions League Final.

We'll be working hard to finalise plans to welcome thousands of fans to the capital and to make the most of this great opportunity. We are expecting over 12,000 passengers and over 200 aircraft movements during this momentous event.

Source: The economic impact of Rugby World Cup 2015 - Post event study

British Airways A380 visiting British Airways Maintenance Centre at Cardiff Airport.

British Airways will maintain its new Boeing 787 Dreamliner at Cardiff Airport from 2016.

Aerospace

The Airport is a hub that helps develop aerospace in the region

Six of the world's top ten aerospace and defence companies operate in Wales.

- The core competencies of the aerospace industry in Wales are maintenance, repair and overhaul (MRO), manufacturing, materials and tooling, test equipment, ground support equipment and UAV operations
- 160 companies with turnover of £5 billion operate in this sector in Wales
- All Airbus wings are made in Wales
- Over 20% of the UK's MRO is carried out within 20 miles of Cardiff Airport.

MRO

Babcock • BAE Systems • British Airways, Avionics, interiors and British Airways maintenance Cardiff (BAMC) • Cardiff Aviation • DSG Avionics at Sealand • GE Aviation • Marshall Aviation Services Ltd • Nordam Europe Ltd • Raytheon • TES Aviation Group

Manufacturing

Airbus in the UK, an EADS Company • CAV Aerospace • Doncasters • Gardner Aerospace • General Dynamics • Magellan Aerospace • Timet UK • Trittech Group • Zodiac Seating UK Ltd

Other key aerospace companies in Wales

Allied Aerosystems • AMSS • Airbus Defence & Space • Cottam and Brookes • Denis Ferranti • Group 8 • Ecube • Electroimpact UK • Airborne Systems Ltd • FAUN Trackway • MPI Aviation Ltd • Rovac Aerospace • TBD (UK) Limited

Cardiff Airport & St Athan Enterprise Zone

The area has been a base for aerospace and development activity for over 75 years and is home to some of the world's biggest aerospace and defence companies.

Earlier this year iconic British car maker Aston Martin announced it has chosen the Enterprise Zone as the site of its new centre of excellence. The new site will see Aston Martin manufacturing its new DBX crossover vehicle in Wales from 2020.

The zone presents a number of key development opportunities:

- A highly skilled aerospace and manufacturing cluster
- Two airfields providing scope for a gateway development
- Incentives and support available for establishing businesses in the area.

Current partners

Maintenance, repair & overhaul



Training



Manufacturing



Tear Down



Business jet charter



Tool hire



Emergency response



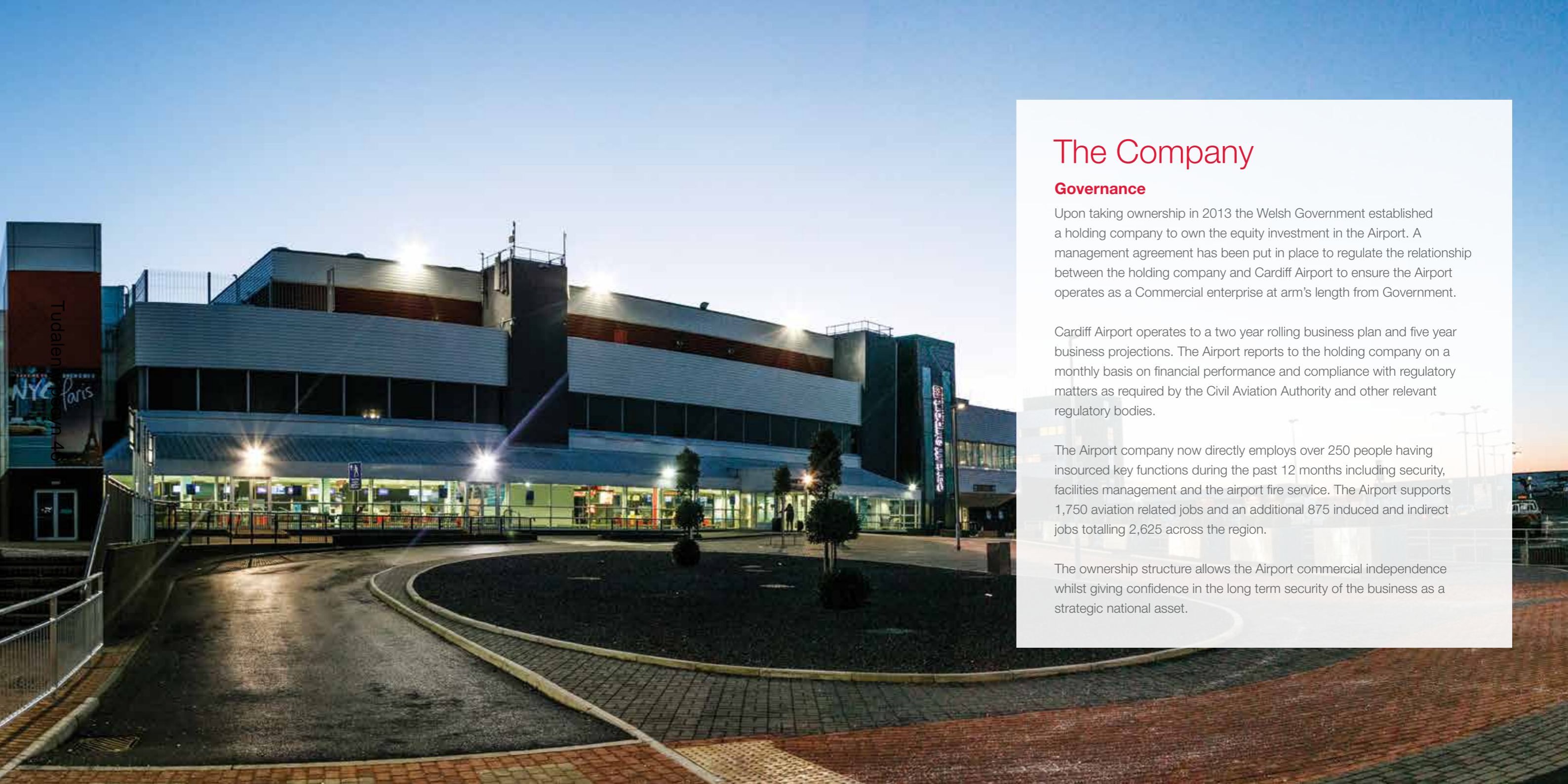


The future

We are focussed on developing a sustainable Airport business which we will achieve in the following ways:

- Increasing capacity with incumbent carriers
- Developing long haul flight opportunities
- Diversifying the business
- Promoting Wales as a market to do business
- Focusing on inbound tourism opportunities
- Stimulating the local economy
- Working with Welsh stakeholders in the development of regional and national plans
 - Cardiff City Region
 - Strategic transport plans
- Continuing to lobby on the devolution of air passenger duty (APD) to Wales
- Creating contagious confidence in the market

... to ensure Cardiff becomes **the** Airport of choice for people travelling to & from Wales.



The Company

Governance

Upon taking ownership in 2013 the Welsh Government established a holding company to own the equity investment in the Airport. A management agreement has been put in place to regulate the relationship between the holding company and Cardiff Airport to ensure the Airport operates as a Commercial enterprise at arm's length from Government.

Cardiff Airport operates to a two year rolling business plan and five year business projections. The Airport reports to the holding company on a monthly basis on financial performance and compliance with regulatory matters as required by the Civil Aviation Authority and other relevant regulatory bodies.

The Airport company now directly employs over 250 people having insourced key functions during the past 12 months including security, facilities management and the airport fire service. The Airport supports 1,750 aviation related jobs and an additional 875 induced and indirect jobs totalling 2,625 across the region.

The ownership structure allows the Airport commercial independence whilst giving confidence in the long term security of the business as a strategic national asset.

Board of Directors

Roger Lewis

Chairman

E-mail: roger.lewis@cwl.aero

Debra Barber

Managing Director & Chief Operating Officer

E-mail: debra.barber@cwl.aero

Geraint Davies CBE

Non Executive Director

E-mail: paula.baggot@cwl.aero

Margaret Llewellyn OBE

Non Executive Director

E-mail: paula.baggot@cwl.aero

Spencer Birns

Commercial Director

E-mail: spencer.birns@cwl.aero

Huw Lewis

Finance Director & Company Secretary

E-mail: huw.lewis@cwl.aero

Contact telephone number

01446 712 532



24 Heol y Gadeirlan / Cathedral Road
Caerdydd / Cardiff CF11 9LJ
Ffôn / Tel: 029 20 320500
info@audit.wales / post@archwilio.cymru
www.audit.wales / www.archwilio.cymru

Mr Nick Ramsay AC
Cadeirydd y Pwyllgor Cyfrifon Cyhoeddus
Cynulliad Cenedlaethol Cymru
Bae Caerdydd
Caerdydd CF99 1NA

Dyddiad: 30 Medi 2016
Ein cyf: HVT/2612/caf
Tudalen: 1 o 2

Anaaml Nick

LLYWODRAETH CYMRU YN CAFFAEL A PHERCHNOGI MAES AWYR CAERDYDD


Gofynnodd y Dirprwy Glerc am fy nghyngor ar ymateb Llywodraeth Cymru i adroddiad y Pwyllgor blaenorol ym mis Mawrth 2016 ar 'Llywodraeth Cymru yn caffael a pherchnogi Maes Awyr Caerdydd'. Mae ymateb Llywodraeth Cymru hefyd yn rhoi'r diweddaraf ar weithredu mewn ymateb i'm hadroddiad fy hun ar y pwnc hwn ym mis Ionawr 2016. Mae sawl un o'm hargymhellion yn ymwneud yn agos â materion a gwmpaswyd gan y Pwyllgor blaenorol yn ei argymhellion.

Rwyf yn ymwybodol bod y Pwyllgor wedi cael rhywfaint o ohebiaeth gan Gadeirydd Cardiff International Airport Limited (CIAL) a Rheolwr Gyfarwyddwr y Maes Awyr ei hun. Mae'r diweddariad a roddwyd gan CIAL mewn ymateb i bump o argymhellion y Pwyllgor blaenorol yn ategu ymateb Llywodraeth Cymru i raddau helaeth ac mewn rhai achosion mae'n rhoi rhagor o fanylion. Mae CIAL hefyd wedi darparu diweddariad hanner blwyddyn sy'n canolbwyntio ar faterion gweithredol a gyhoeddwyd ym mis Gorffennaf 2016.

Mae Llywodraeth Cymru wedi derbyn pob un o argymhellion y Pwyllgor blaenorol. Yn achos argymhelliad 2, mae Llywodraeth Cymru wedi ystyried rhinweddau'r model llywodraethu a ddefnyddiwyd gan Transport Scotland ar gyfer Maes Awyr Glasgow Prestwick ond penderfynodd fod y trefniadau presennol yma yn well ar gyfer yr amgylchiadau mewn perthynas â CIAL. Fel y nodwyd yn fy adroddiad, mae cwmni daliannol Llywodraeth yr Alban ar gyfer Maes Awyr Glasgow Prestwick yn cael ei gadeirio gan gyfarwyddwr anweithredol annibynnol, a recriwtiwyd drwy gystadleuaeth agored (sydd hefyd yn cadeirio bwrdd cwmni gweithrediadau'r maes awyr). Mae Prif Weithredwr Maes Awyr Glasgow Prestwick hefyd yn aelod o fwrdd y cwmni daliannol.

Ar y cyfan, rwyf o'r farn bod yr ymateb i argymhellion y Pwyllgor blaenorol yn foddhaol, gyda Llywodraeth Cymru hefyd yn ymrwymo i ddarparu rhagor o ddiweddariadau ar rai materion parhaus. Serch hynny, fe all y Pwyllgor geisio rhagor o fanylion gan swyddogion Llywodraeth Cymru yn ystod y sesiwn dystiolaeth a drefnwyd ar gyfer dydd Llun 10 Hydref ar faterion yn cynnwys:

- y rhagolygon diweddaraf ar gyfer twf teithwyr ym Maes Awyr Caerdydd, gan ystyried effaith y cytundeb gyda Flybe y cyfeirir ato yn y papurau a ddarparwyd gan CIAL a'r rhagolygon yng nghynllun busnes 2016 CIAL;
- a fydd rhagamcanion 20 mlynedd yn nodwedd reolaidd o gynlluniau busnes CIAL yn y dyfodol;
- y canlyniadau o'r adolygiad cyflwr ariannol a gomisiynwyd gan Lywodraeth Cymru a'r cais diweddaraf am fenthyciad gan CIAL (yn cynnwys yn yr amserlen a ragwelir ar gyfer ystyried y cais);
- natur y dangosyddion perfformiad sydd wedi'u datblygu ar gyfer CIAL (fel y nodwyd yn yr ymateb i argymhelliad 4 yn fy adroddiad); a
- rôl Cadeirydd CIAL ar Fwrdd WGC Holdco (sy'n berthnasol i argymhelliad 2 yn fy adroddiad) a'r amserlen a ragwelir ar gyfer cwblhau camau gweithredu sy'n ymwneud â newidiadau yn aelodaeth byrddau CIAL a WGC Holdco.

H. g. i.


HUW VAUGHAN THOMAS
ARCHWILYDD CYFFREDINOL CYMRU

Eitem 5

Yn rhinwedd paragraff(au) vi o Reol Sefydlog 17.42

Mae cyfyngiadau ar y ddogfen hon

Adran yr Economi, Gwyddoniaeth a Thrafnidiaeth
Department for Economy, Science and Transport



Llywodraeth Cymru
Welsh Government

Nick Ramsay AC
Cadeirydd y Pwyllgor Cyfrifon Cyhoeddus
Cynulliad Cenedlaethol Cymru
Bae Caerdydd
Caerdydd
CF99 1NA

23 Medi 2016

Annwyl Mr Ramsay

Rwy'n ysgrifennu atoch fel ymateb i'ch cais dyddiedig 25 Gorffennaf am ragor o wybodaeth am Wasanaeth Awyr oddi mewn i Gymru.

Rwyf wedi amgáu dogfen sy'n ceisio gwneud hyn mewn ffordd mor gynhwysfawr â phosib, ond rhowch wybod imi os hoffech ragor o wybodaeth.

Yn gywir

pp. **Simon Jones**



Ymateb Llywodraeth Cymru i gais y PCC ar 25 Gorffennaf 2016 am ragor o wybodaeth am ymateb Llywodraeth Cymru dyddiedig 27 Ionawr 2016.

Sylwadau'r PCC:

Ar ôl ystyried llythyr Simon Jones dyddiedig 27 Ionawr 2016, argymhellodd y pwyllgor blaenorol y dylid paratoi diweddariad pellach, gan gynnwys gwybodaeth am y duedd yn niferoedd teithwyr ac effaith cau Maes Awyr Ynys Môn yn ystod 2016, canlyniadau'r gwaith ymchwil i gyfleoedd ar gyfer ehangu gweithgareddau Maes Awyr Ynys Môn a chanlyniad caffael gweithredwr newydd tymor hir.

Byddai'n ddefnyddiol hefyd yn eich ymateb pe baech yn gallu dweud a ydych wedi ystyried neu drafod parhau'r gwasanaeth ar ôl y Refferendwm.

Ymateb Llywodraeth Cymru:

Mae nifer y teithwyr sy'n defnyddio'r PSO (Rhwymedigaeth Gwasanaeth Cyhoeddus) wedi amrywio ers atal AOC (Tystysgrif Gweithredwr Awyrennau) LInks Air ym mis Hydref. Mae'r gweithredydd presennol yn gweithio i adfer nifer y teithwyr.

Mae'n dda gan Lywodraeth Cymru allu dweud na chafodd y gwaith o roi wyneb newydd ar redfa RAF y Fali fawr o effaith ar y nifer a fu'n teithio. Cafodd y PSO ei symud i/o RAF Mona ar Ynys Môn, na olygodd unrhyw newid i'r amserlen. Parhawyd i ddefnyddio adeilad terfynfa Maes Awyr Ynys Môn i ymgofrestru a sgrinio, a chludwyd y teithwyr oddi yno i/o RAF Mona i fynd ar neu i adael yr awyren.

Mae swyddogion yn gweithio gydag arbenigwyr allanol y diwydiant i ragweld y galw, i ddadansoddi'r economi ac i ystyried y cyfleoedd i estyn yr amserau agor ac i gynyddu maint awyrennau ym Maes Awyr Ynys Môn. Mae'r adroddiad drafft wedi dod i law a disgwylir y fersiwn derfynol ddiwedd yr hydref.

Yn unol â rheoliad yr EC 1008/2008 ar gyfer PSO, mae swyddogion wedi comisiynu arbenigwyr allanol y diwydiant i astudio dyfodol tymor hir y gwasanaeth. Bydd yr astudiaeth yn ystyried canfyddiadau'r adroddiad drafft i ehangu gwasanaethau ar Ynys Môn, yn ogystal ag opsiynau eraill fel defnyddio meysydd awyr eraill, lleihau nifer y teithiau, rhoi'r gorau i'r ddarpariaeth a chadw'r sefyllfa fel ag y mae. Bydd yr astudiaeth yn ystyried nifer y teithwyr ac effaith gymdeithasol ac economaidd rhoi'r gwahanol opsiynau sydd ar gael i'r PSO ar waith. Disgwylir cwblhau'r adroddiad ddiwedd yr hydref gan effeithio ar ddewis gweithredwyr tymor hir yn y dyfodol.

Mae canlyniad refferendwm y DU i adael yr CE yn cael ei ystyried fel rhan o'r adroddiad uchod; fodd bynnag, Llywodraeth y DU fydd yn arwain y trafodaethau'n ganolog. Ni fyddai'n briodol felly i Lywodraeth Cymru geisio dyfalu beth yw dyfodol tymor hir PSOs na rheoliadau eraill.

Eitem 6

Yn rhinwedd paragraff(au) vi o Reol Sefydlog 17.42

Mae cyfyngiadau ar y ddogfen hon

Diweddariad gan Lywodraeth Cymru i'r Pwyllgor Cyfrifon Cyhoeddus ar Fuddsoddiad Llywodraeth Cymru yn Seilwaith Band Eang y Genhedlaeth nesaf – Medi 2016

Argymhelliad y Pwyllgor Cyfrifon Cyhoeddus:

Mae'r Pwyllgor yn argymhell bod Llywodraeth Cymru yn darparu'r wybodaeth ddiweddaraf ar y cynnydd o ran cyflwyno i safleoedd anodd eu cyrraedd ddim hwyrach na mis Medi 2016, gan gynnwys:

- y wybodaeth ddiweddaraf o ran cyflawni 100 megabit yr eiliad ar
- gyfer 40 y cant o safleoedd;
- gwybodaeth am ba bryd fydd pobl yn cael gwybod os nad ydynt yn
- debygol o gael band eang y genhedlaeth nesaf drwy'r contract
- Cyflymu Cymru;
- manylion yr opsiynau fforddiadwy sydd ar gael iddynt;
- nifer y safleoedd sydd wedi'u pasio; a'r
- wybodaeth ddiweddaraf ar yr argymhellion yn adroddiad

Diweddariad

Mae BT wedi rhoi sicrwydd i Lywodraeth Cymru bod cysylltiad 100Mbs ar gael i bob adeilad sydd wedi'i gysylltu â chyfnawidfydd byw yng Nghymru drwy dechnoleg ffeibr ar alw (fibre on demand). Yn ogystal, rydym yn rhagweld y bydd tuag 85,000 o adeiladau yn cael budd o dechnoleg cysylltiad ffeibr i'r adeilad o ganlyniad i'r rhaglen.

Yn ystod yr hydref mae gwaith yn cael ei wneud i nodi'r adeiladau hynny sy'n annhebygol o dderbyn band eang cyflym iawn drwy Cyflymu Cymru neu drwy wasanaeth masnachol.

Ar 9 Medi cyhoeddodd Llywodraeth Cymru ymgynghoriad cyhoeddus i ymgysylltu'n bennaf â'r diwydiant telathrebu er mwyn deall eu cynlluniau cyflwyno.

Bydd hyn yn galluogi Llywodraeth Cymru i dargedu adeiladau sydd heb eu gwasanaethu i ymestyn prosiect Cyflymu Cymru ymhellach gan ddefnyddio £12.9 miliwn o gyllid cyfran enillion cyflymach gan BT. Y nod fydd sicrhau bod modd defnyddio'r cyllid hwn i ddarparu mynediad band eang cyflym iawn cyn diwedd cyfnod gweithredu'r contract presennol ym mis Rhagfyr 2017. Yna bydd angen datblygu gwaith pellach i ystyried opsiynau o 2018 ymlaen.

Mae Cynllun Allwedd Band Eang Cymru yn cyllido amrywiaeth o dechnolegau bang eang cyflym iawn eraill gan gynnwys cysylltedd lloeren a diwifr. Mae manylion y cynllun ar gael ar wefan Llywodraeth Cymru.

Ar ddiwedd mis Mai 2016, mae 596,591 o adeiladau wedi'u pasio a'u cyflymder wedi'i brofi a'i ddilysu.

Ceir diweddariad am yr argymhellion a gynhwysir yn adroddiad Archwilydd Cyffredinol Cymru yn atodiad 1.

Argymhelliad y Pwyllgor Cyfrifon Cyhoeddus

Mae'r Pwyllgor yn argymhell bod y wybodaeth ddiweddaraf yn cael ei rhoi i'r Pwyllgor, am y gwaith i wella cyfathrebu a marchnata ynghylch manteision mynediad at fand eang cyflym iawn, heb fod yn hwyrach na mis Medi 2016.

Diweddariad

Mae ymgyrch marchnata a chyfathrebu newydd o dan arweiniad Llywodraeth Cymru wedi'i chytuno ar gyfer 2016-19. Ymgyrch gwasanaeth cyhoeddus yw hon i hyrwyddo'r defnydd o fand eang, dangos sut y gall helpu i wella bywydau pobl ac annog y defnydd o fand eang cyflym iawn. Bydd yn cynnwys gweithgarwch amlhaenog ym meysydd marchnata, hysbysebu, digwyddiadau, cyfryngau, gwefan a chyfryngau cymdeithasol. Er bod gan y gweithgarwch gyrhaeddiad cenedlaethol, bydd y gweithgarwch yn cael ei gyflwyno'n lleol. Bydd astudiaethau achos go iawn yn cael eu cynnwys a bydd cyfres o ddigwyddiadau lleol i ymgysylltu'n uniongyrchol â'r cyhoedd.

Rhoddir gwybodaeth a 'phecyn cymorth' i awdurdodau lleol a rhanddeiliaid a grwpiau cymunedol dylanwadol eraill i'w galluogi hwythau hefyd i hyrwyddo manteision band eang cyflym iawn.

Bydd y gweithgarwch yn cael ei lansio ddechrau mis Hydref mewn dau ranbarth awdurdod lleol. Bydd y gweithgarwch yn cael ei werthuso'n barhaus gydag ymchwil annibynnol yn cael ei chomisiynu i olrhain cynnydd a llywio gwelliannau.

Mae gwefan Llywodraeth Cymru bellach yn cynnwys gwybodaeth am gyflwyno gan gynnwys chwiliwr rhyngweithiol sy'n galluogi trigolion a busnesau i chwilio am ba bryd maent yn debygol o gael cysylltiad ffeibr i'r cabinet Cyflymu Cymru. BT sy'n darparu'r wybodaeth am gyflwyno sydd ar y wefan. Mae BT wedi rhoi sicrwydd i ni y bydd gwybodaeth ar gael ym mis Hydref i ddefnyddwyr hefyd ei chwilio i gael gwybod pryd y bydd cysylltiad ffeibr i'r adeilad ar gael os dyna'r ateb band eang sy'n cael ei gyflwyno ar gyfer eu hadeiladau.

Diweddariad am argymhellion Swyddfa Archwilio Cymru ar fuddsoddiad Llywodraeth Cymru yn seilwaith band eang y genhedlaeth nesaf

Argymhelliad 1

Gwella gwybodaeth am gyflwyno gwasanaeth band eang y genhedlaeth nesaf yn lleol

Nid yw rhai awdurdodau lleol, busnesau a thrigolion wedi bod yn fodlon â'r wybodaeth sydd ar gael am gyflwyno gwasanaeth Cyflymu Cymru. Mae contract Cyflymu Cymru yn cynnwys £1.7 miliwn ar gyfer gweithgareddau marchnata a chyhoedduswydd, a adolygwyd gan Lywodraeth Cymru ym mis Mehefin 2014, gan arwain at fwy o ffocws ar gartrefi a gwelliannau i wefan Cyflymu Cymru.

- **Fel rhan o'i chynllun marchnata, dylai Llywodraeth Cymru barhau i adolygu ei gweithgareddau marchnata, asesu a monitro ymwybyddiaeth o fand eang y genhedlaeth nesaf a nodi a yw busnesau a thrigolion yn fodlon â lefel y wybodaeth a gânt am statws cyflwyno band eang y genhedlaeth nesaf yn eu hadeiladau.**

Ymateb:

Daeth contract BT i farchnata Cyflymu Cymru i ben ar 30 Mehefin 2016. O 1 Gorffennaf 2016 Llywodraeth Cymru sydd bellach yn arwain ar gyfathrebu a marchnata'r gwaith o gyflwyno Cyflymu Cymru.

Yn dilyn gwerthusiad o gyfathrebu ac ymchwil i gynulleidfaoedd, mae ymgyrch farchnata a chyfathrebu newydd Llywodraeth Cymru wedi'i chytuno gan Weinidogion ar gyfer 2016-19. Ymgyrch gwasanaeth cyhoeddus yw hon i hyrwyddo'r defnydd o fand eang, dangos sut y gall helpu i wella bywydau pobl ac annog y defnydd o fand eang cyflym iawn. Bydd hyn yn cynnwys gweithgarwch amlhaenog ym meysydd marchnata, hysbysebu, digwyddiadau, cyfryngau, gwefan a chyfryngau cymdeithasol. Er bod gan y gweithgarwch gyrhaeddiad cenedlaethol, bydd y gweithgarwch yn cael ei gyflwyno'n lleol. Bydd astudiaethau achos bywyd go iawn yn cael eu cynnwys a bydd cyfres o ddigwyddiadau lleol i ymgysylltu'n uniongyrchol â'r cyhoedd. Rhoddir 'pecyn cymorth' a gwybodaeth i awdurdodau lleol a rhanddeiliaid a grwpiau cymunedol dylanwadol eraill i'w galluogi hwythau hefyd i hyrwyddo manteision band eang cyflym iawn. Bydd y gweithgarwch yn cael ei lansio ddechrau mis Hydref mewn dau ranbarth awdurdod lleol. Bydd y gweithgarwch yn cael ei werthuso'n barhaus gydag ymchwil annibynnol yn cael ei chomisiynu i olrhain cynnydd a llywio gwelliannau.

Mae gwefan Llywodraeth Cymru bellach yn cynnwys yr holl wybodaeth gyflwyno sy'n ofynnol. Mae chwiliwr rhyngweithiol yn galluogi trigolion a busnesau i chwilio am pryd y maent yn debygol o gael Cyflymu Cymru drwy Gysylltiad Ffeibr i'r Cabinet. Mae BT wedi rhoi sicrwydd i ni y bydd

gwybodaeth ar gael ym mis Hydref i ddefnyddwyr hefyd ei chwilio i gael gwybod pryd y bydd cysylltiad ffeibr i'r adeilad ar gael os dyna'r ateb band eang sy'n cael ei gyflwyno ar gyfer eu hadeiladau. Mae'r chwiliwr yn dibynnu ar gael gwybodaeth gywir gan BT. Mae cynnwys y wefan wedi'i wella gyda chwestiynau cyffredin a gwybodaeth ddefnyddiol am fand eang. Mae taflenni ffeithiau ar ddatrys problemau a chwalu'r mythau wrthi'n cael eu datblygu.

Mae gwybodaeth i fusnesau'n cael ei darparu drwy'r prosiect manteisio ar fand eang cyflym iawn ar gyfer busnesau. Prif nodweddion y rhaglen yw:

- Cymorth a chynghor busnes uniongyrchol drwy Busnes Cymru. Gweithdai, clinigau, deunydd ar-lein a sesiynau un i un yn lleol ar fand eang cyflym iawn i fusnesau
- Ymchwil a gwybodaeth, gan gynnwys olrhain a mabwysiadu a manteisio ar fand eang cyflym iawn gan fusnesau a rhoi dealltwriaeth o dechnolegau sy'n dod i'r amlwg i sicrhau bod cyfleoedd newydd yn cael eu cynnwys
- Hyfforddiant ac achredu i gynghorwyr busnes sy'n rhoi cymorth ar lawr gwlad.
- Eiriolwyr ar gyfer pob awdurdod lleol a fydd yn helpu i arwain ymgysylltu â'u hawdurdod a'u cymuned fusnes leol.
- Panel cynghori strategol i gynorthwyo gyda chyflwyno'r gwasanaeth sy'n cynnwys arbenigwyr o ddarparwyr technoleg, cyrff y diwydiant a'r sector cyhoeddus.

Argymhelliad 2

Sicrhau bod targedau contractiol yn cael eu cyrraedd

Er mwyn cyrraedd targedau contractiol prosiect Cyflymu Cymru, mae'n rhaid i 40 y cant o adeiladau yn yr ardal ymyrryd allu derbyn gwasanaeth ar gyflymder o 100 Mbps neu fwy erbyn diwedd 2016. Fodd bynnag, dim ond 325 o adeiladau a oedd yn gallu cael mynediad i fand eang y genhedlaeth nesaf ar gyflymder lawrlwytho o 100 Mbps erbyn diwedd Rhagfyr 2014.

- **Mae'n rhaid i Lywodraeth Cymru sicrhau bod gan BT gynlluniau priodol, manwl a chadarn ynglŷn â sut y bydd yn cyrraedd y targed o ddarparu gwasanaeth ar gyflymder o 100 Mbps i 40 y cant o adeiladau.**

Ymateb:

Mae BT wedi cynghori y bydd cysylltiad 100Mbs ar gael i bob adeilad sydd wedi'i gysylltu â chyfnewidfeydd byw Cyflymu Cymru yng Nghymru drwy dechnoleg ffeibr ar alw. Yn ogystal, rydym yn rhagweld y bydd tuag 85,000 o adeiladau yn cael budd o dechnoleg cysylltiad ffeibr i'r adeilad o ganlyniad i'r rhaglen.

Argymhelliad 3

Monitro a chefnogi'r defnydd o fand eang y genhedlaeth nesaf

Ychydig iawn o werth sydd mewn darparu seilwaith ar gyfer band eang y genhedlaeth nesaf oni bai bod busnesau ac aelwydydd yn defnyddio'r gwasanaeth. Nid yw Llywodraeth Cymru wedi pennu unrhyw dargedau eto ar gyfer defnyddio band eang y genhedlaeth nesaf mewn adeiladau busnes neu ddomestig.

- **Dylai Llywodraeth Cymru:**
 - **bennu targed(au) i ymgynraedd ato/atynt ynglŷn â defnyddio gwasanaeth band eang y genhedlaeth nesaf er mwyn canolbwyntio ar ymdrechion i hyrwyddo defnydd;**
 - **casglu gwybodaeth i ddangos sut mae busnesau a'r cyhoedd yn defnyddio band eang y genhedlaeth nesaf;**
 - **gweithio gyda rhanddeiliaid perthnasol i sicrhau bod mesurau priodol ar waith i ganiatáu meincnodi â gwledydd eraill.**

Ymateb:

Ym mis Gorffennaf 2015, mewn datganiad llafar cyhoeddodd y Dirprwy Weinidog Sgiliau a Thechnoleg ei bod am weld o leiaf hanner y rhai sy'n gallu cysylltu â band eang cyflym iawn yn gwneud hynny. Mae ymchwil annibynnol bellach a gynhaliwyd ar ran Llywodraeth Cymru yn cadarnhau 50 y cant fel targed rhesymol o ran defnydd.

Ofcom yw'r brif ffynhonnell ddibynadwy o wybodaeth am y defnydd o fand eang a band eang y genhedlaeth nesaf a hefyd meincnodi â gwledydd eraill. Fodd bynnag, mae rhagor o ymchwil annibynnol yn cael ei chomisiynu yn ôl y gofyn, er enghraifft, yn ymwneud â marchnata a chyfathrebu ac ar gyfer y prosiect manteisio ar fand eang cyflym iawn ar gyfer busnesau.

Argymhelliad 4

Gwella effeithiolrwydd cynllun Allwedd Band Eang Cymru

Mae Allwedd Band Eang Cymru yn darparu grantiau hyd at £1,000 i osod gwasanaeth band eang cyflymach mewn ardaloedd sydd â chyflymder band eang llai na dau Mbps. Fodd bynnag, hyd at fis Chwefror 2015, roedd Llywodraeth Cymru wedi darparu cyllid ar gyfer 340 o osodiadau (paragraff 2.19).

- **Dylai Llywodraeth Cymru adolygu cynllun Allwedd Band Eang Cymru, gan gynnwys ei gwybodaeth am y cynllun, er mwyn asesu a yw'n gweithio yn unol â'r bwriad ac a yw'r cynllun yn parhau i fod yn fuddiol.**

Ymateb:

Yn dilyn asesiad o sut y gallai'r cynllun gefnogi'r ddarpariaeth band eang cyflym iawn yn well, ym mis Rhagfyr 2015 cyhoeddodd y Dirprwy Weinidog Sgiliau a Thechnoleg ymrwymiad dwy flynedd i ymestyn cynllun Allwedd Band Eang Cymru i'r holl gartrefi a busnesau ledled Cymru nad ydynt yn gallu derbyn cysylltiadau cyflym iawn ar hyn o bryd. O dan y cynllun blaenorol dim ond adeiladau a oedd yn cael llai na 2Mbps oedd yn gymwys. Dechreuodd y cynllun newydd ym mis Ionawr 2016.

Mae Allwedd Band Eang Cymru bellach yn cyllido (neu'n cyllido'n rhannol) y costau gosod cysylltiadau band eang newydd i gartrefi a busnesau yng Nghymru sy'n cyflawni newid sylweddol o ran cyflymder lawrlwytho. Ceir dwy lefel o gyllid yn dibynnu ar y cyflymder sy'n ofynnol, £400 ar gyfer cyflymder lawrlwytho rhwng 10 ac 20 Mbps ac £800 ar gyfer cyflymder lawrlwytho o 30Mbps ac uwch. Mae'r cynllun hwn yn niwtral o ran technoleg gan ddefnyddio amrywiaeth o dechnoleg yn cynnwys technoleg lloeren, di-wifr a 4G i ddarparu gwasanaeth cyflym iawn.

Argymhelliad 5

Gwella manteision llawn y buddsoddiad cyhoeddus

Hyd at fis Awst 2014, roedd yna ddiffyg eglurder ynglŷn â'r cyfrifoldeb dros gyflawni a rheoli manteision band eang y genhedlaeth nesaf, ond mae Llywodraeth Cymru bellach yn datblygu gweithgarwch datblygu manteision. Mae'r gweithgarwch hwn yn cynnwys prosiect cenedlaethol ar gyfer datblygu gan fusnesau a chynllun ar gyfer datblygu yn y sector cyhoeddus. Ar hyn o bryd, nid oes unrhyw weithgareddau datblygu manteision penodol ar y gweill ar gyfer cartrefi (paragraffau 2.55 i 2.68).

- **Yn ogystal â'r gweithgarwch presennol, dylai Llywodraeth Cymru:**
 - **ddatblygu strategaeth rheoli manteision neu gynllunio ar gyfer manteision ehangach prosiect Cyflymu Cymru a'i hymyriadau band eang y genhedlaeth nesaf eraill ar gyfer cartrefi, busnesau a'r sector cyhoeddus;**
 - **gwneud darpariaeth yn y strategaeth neu'r cynllun ar gyfer adolygiad er mwyn asesu'r manteision uniongyrchol ac anuniongyrchol a ragwelir ar ddiwedd cyfnod gweithredu Cyflymu Cymru (megis Adolygiad Gateway 5); a**
 - **chynnal yr adolygiad yn rheolaidd ar ôl gweithredu'r cynllun.**

Ymateb:

Mae cynllun rheoli manteision yn ei le bellach ar draws ymyriadau seilwaith digidol Llywodraeth Cymru gan gynnwys Cyflymu Cymru. Mae gwybodaeth am fanteision yn cael ei choladu fel mater o drefn a bydd yn ffurfio rhan o unrhyw adolygiad o'r prosiect naill ai yn ystod y cyfnod gweithredu neu ar ôl hynny.

Argymhellion 6 a 7

Dysgu'r gwersi o sut mae Llywodraeth Cymru wedi rheoli'r broses o gynllunio a chaffael contract Cyflymu Cymru

O ganlyniad i'w prosesau adolygu mewnol ei hun, dysgodd Llywodraeth Cymru nifer o wersi yn ystod cyfnod cynllunio a chaffael prosiect Cyflymu Cymru. Roedd y materion allweddol a nododd Llywodraeth Cymru yn ymwneud yn bennaf â threfniadau rheoli'r prosiect, gan gynnwys trosiant staff allweddol y prosiect. Yn ogystal, mae ein gwaith ein hunain wedi nodi rhai gwendidau yn y gwaith rheoli manteision, ac i ba raddau roedd y broses arfarnu dewisiadau wedi ystyried fforddiadwyedd.

- **Dylai Llywodraeth Cymru sicrhau bod y gwersi a ddysgwyd o'i hadolygiad mewnol ei hun a gwersi eraill o'r adroddiad hwn yn cael eu hadlewyrchu yn ei chanllawiau ei hun ar reoli rhaglenni a phrosiectau.**

O gymharu â phrosiectau band eang y genhedlaeth nesaf eraill sy'n derbyn cyllid cyhoeddus yn y DU, nodwyd bod Llywodraeth Cymru wedi trafod cytundeb â BT sy'n cynnwys nifer o gamau diogelu ychwanegol ar gyfer buddsoddiad gan y sector cyhoeddus

- **Dylai Llywodraeth Cymru rannu'r gwersi a ddysgwyd o drafod y cytundeb â BT gydag adrannau Llywodraeth Cymru a'r sector cyhoeddus yn ehangach.**

Ymateb:

Mae'r gwersi a ddysgwyd yn cael eu nodi fel rhan o'r prosesau adolygu 'gateway' drwy gydol oes prosiectau mawr gan gynnwys Cyflymu Cymru, er enghraifft ar gyfer yr UE fel rhan o'i phrosesau cwblhau prosiectau. Yn ogystal, bydd adolygiad pellach o wersi a ddysgwyd yn cael ei gynnal tuag at ddiwedd y prosiect ac yna bydd yn cael ei rannu ar draws y disgyblaethau proffesiynol perthnasol yn Llywodraeth Cymru.

Bydd canfyddiadau o'r adolygiadau hyn yn cael eu bwydo i mewn i'r fframwaith gwersi a ddysgwyd corfforaethol ar gyfer rheoli rhaglenni a phrosiectau. Bydd swyddogion yn gweithio gyda Gwerth Cymru i sicrhau bod y gwersi caffael yn cael eu nodi a'u lledaenu ar draws y proffesiwn caffael yn Llywodraeth Cymru. Bydd Llywodraeth Cymru yn rhannu'r gwersi â gweithwyr proffesiynol contract a chaffael o bob rhan o Lywodraeth Cymru a'r sector cyhoeddus ehangach i godi ymwybyddiaeth o'r dull a fabwysiadwyd o dan brosiect Cyflymu Cymru.

Drwy raglen Paratoi at y Dyfodol Llywodraeth Cymru mae sesiynau hyfforddi eisoes wedi'u cyflwyno ar sgiliau negodi masnachol i weithwyr proffesiynol caffael yn ystod mis Mawrth a mis Mehefin 2016. Bydd y sesiynau hyn yn parhau fel rhan o'r gyfres o hyfforddiant masnachol parhaus a fydd yn cael ei chyflwyno yn hydref 2016 fel rhan o weithgarwch hyfforddi arferol.

Bydd modiwl e-ddysgu rheoli contract yn ategu'r Pecyn Cymorth Rheoli Contractau a bydd yn hyfforddiant gorfodol "hanfodol" ar gyfer yr holl gydweithwyr yn Llywodraeth Cymru sy'n ymwneud â gweithgarwch rheoli contract o fis Medi 2016 ymlaen. Bydd hyn yn cael ei ategu gan opsiwn hyfforddi Rheoli Cyflenwyr i'r rhai sy'n ymwneud â chontractau mwy o faint a mwy strategol gyda chyflenwyr a fydd ar gael o fis Hydref 2016. Bydd modiwlau ychwanegol ar gyfer rheolwyr contract yn cwmpasu Rheoli Gwerth am Arian, Rheoli Categori (lle y bo'n gymwys), Awgrymiadau a Chyngor Cyfreithiol ar gyfer Gweithio gyda Chyflenwyr ac e-ddysgu generig ar ymwybyddiaeth o gaffael a dod o hyd i gyflenwyr.

Bydd angen i bawb a chanddynt ddirprwyaethau i brynu (gan gynnwys i ddiwygio contractau) o dan Bolisi Dirprwyaethau newydd Llywodraeth Cymru, a sefydlwyd o dan y llif gwaith, ymgymryd â hyfforddiant pan fydd y Polisi'n cael ei gyflwyno yn ddiweddarach yn 2016.

Mae cyfyngiadau ar y ddogfen hon

Adroddiad y Pwyllgor Cyfrifon Cyhoeddus - Gwerth am Arian Buddsoddi mewn Traffyrdd a Chefnffyrdd – Diweddariad Hydref 2016

Tudalen y pecyn 79

Rhif	Argymhelliad	Statws	Dyddiad targed
1	<p>Mae'r Pwyllgor yn argymhell y dylai Llywodraeth Cymru ymgysylltu â'r diwydiant i ddeall ei anghenion a sicrhau bod y wybodaeth a ddarperir am y prosiectau cefnffyrdd sydd ar y gweill yn gywir ac yn gyfredol.</p>	<p>Bydd Llywodraeth Cymru yn cynnal rhaglen dreigl o ddigwyddiadau chwe-misol i gyflenwyr er mwyn sicrhau bod cadwyn gyflenwi'r diwydiant adeiladu yn cael wybodaeth gywir a chyfoes am y prosiectau sydd ar y gweill ym maes trafndiaeth. Bydd y digwyddiadau hyn i gyflenwyr yn cael eu defnyddio er mwyn rhoi'r wybodaeth ddiweddaraf am bolisïau caffael ac er mwyn cael adborth am yr arferion a fydd ohoni ar y pryd. Bydd Llywodraeth Cymru yn ymgysylltu'n rheolaidd â chyrrff cynrychiadol megis Cymdeithas y Contractwyr Peirianeg Sifil a Chymdeithas y Peirianwyr Ymgynghorol.</p> <p>Ion 2016</p> <p>Cafodd digwyddiadau i gyflenwyr eu cynnal yn y de a'r gogledd ddechrau mis Rhagfyr 2015. Daeth llawer o bobl ynghyd a byddwn yn eu cynnal eleni eto.</p>	Cwblhawyd
2	<p>Mae'r Pwyllgor yn argymhell y dylai Llywodraeth Cymru gyhoeddi rhestr wedi'i blaenoriaethu'n glir o'r holl brosiectau cefnffyrdd, gyda dyddiadau dangosol. Dylai'r rhestr hon gynnwys wybodaeth am statws cyfredol prosiectau a dylid ei diweddarau'n rheolaidd, gan roi rhesymau dros unrhyw newid mewn statws a blaenoriaeth.</p>	<p>Mae Amserlen Gyflenwi yn y Cynllun Cyllid Trafnidiaeth Cenedlaethol sy'n adlewyrchu'r rhagdybiaethau cyfredol am y proffil cyflenwi ar gyfer pob cynllun. Nodir ar yr Amserlen y gallai'r proffiliau hynny newid, gan gydnabod bod yn rhaid i brosesau statudol gael eu cwblhau a bod angen ymateb wrth i amgylchiadau newid. Mae'r Cynllun yn cynnwys cyfnod cyflenwi a flwyddynolwyd ar gyfer pob un o'r pum mlynedd gyntaf. Bydd yr amserlen gyflenwi yn cael ei hadolygu a'i diweddarau'n rheolaidd wrth i'r proffil cyflenwi ar gyfer cynlluniau penodol ddod yn gliriach.</p>	Cwblhawyd

Rhif	Argymhelliad	Statws	Dyddiad targed
3	<p>Mae'r Pwyllgor yn argymhell bod Llywodraeth Cymru yn cyhoeddi manylion cwrpas, dull gweithredu ac amserlen yr adolygiad o'r Arweiniad ar Arfarnu Trafnidiaeth Cymru (WelTAG), gan gynnwys y dull ymgynghori, ac yn cyhoeddi canlyniad yr adolygiad ar ôl iddo gael ei gwblhau.</p> <p>Hyd 2015</p> <p>Carai'r Pwyllgor wybod mwy sut y bydd Llywodraeth Cymru'n bodloni'r disgwyliadau. Er enghraifft, roeddem yn teimlo bod angen ymrwymiad mwy penodol i amserlen cwblhau proses ymgynghori WelTAG a phryd yn union i ddisgwyl cyhoeddi a chynnal y canllawiau diwygiedig.</p>	<p>Mae Llywodraeth Cymru wrthi ar hyn o bryd yn cynnal adolygiad trwyadl o'r holl feysydd yr ymdrinnir â nhw yn yr Arweiniad ar Arfarnu Trafnidiaeth Cymru, a hynny yng ngoleuni'r profiadau a gafwyd wrth ei ddefnyddio er 2008, yng ngoleuni canllawiau ategol yr Adran Drafndiaeth (a elwir bellach yn WebTAG 2), y llyfr Aqua a gyhoeddwyd yn ddiweddar gan Drysorlys EM, a'r gwaith sydd ar fin cael ei wneud i ddiwygio Llyfr Gwyrdd Trysorlys EM. Drwy wneud hynny, bydd modd sicrhau bod y canllawiau'n amlinellu proses drylwyr ar gyfer arfarnu a gwerthuso ymyriadau ym maes trafndiaeth, gan gynnwys, lle bo hynny'n briodol, ddadansoddiadau ansoddol a meintiol o effeithiau cymdeithasol, amgylcheddol ac economaidd. Bydd y canllawiau drafft yn barod erbyn diwedd 2015 a bwriedir ymgynghori yn eu cylch yn ystod 2016.</p> <p>Hyd 2015</p> <p>Caiff y canllawiau drafft eu cynhyrchu erbyn diwedd 2015. Caiff ymgynghoriad deuddeg wythnos o hyd ei gynnal yng ngwanwyn 2016 gyda golwg ar roi'r canllawiau diwygiedig ar waith yn 2016 ar ôl ystyried yr ymatebion i'r ymgynghoriad.</p> <p>Ebrill 2016</p> <p>Caiff canllawiau WelTAG eu cyhoeddi ar gyfer ymgynghori arnynt yn y man.</p> <p>Awst 2016</p> <p>Bydd Llywodraeth Cymru'n cyhoeddi drafft at ddiben ymgynghori cyhoeddus ddechrau hydref 2016.</p>	

Rhif	Argymhelliad	Statws	Dyddiad targed
4	<p>Mae'r Pwyllgor yn argymhell bod Llywodraeth Cymru yn cynnal adolygiad i ddeall y ffactorau sy'n arwain at orwario ar brosiectau gwerth is ac yn ystyried a all Cynnwys Contractwr ar Gam Cynnar, neu egwyddorion y model hwn, wella perfformiad prosiectau sy'n werth llai na £18 miliwn.</p> <p>Hyd 2015</p> <p>Carai'r Pwyllgor gael gwybod y diweddaraf am ganlyniad yr adolygiad o gontractau is eu gwerth er mwyn ystyried cyfleoedd i wneud y defnydd gorau posib o egwyddorion Cynnwys Contractwr ar Gam Cynnar ddechrau 2016.</p>	<p>Bydd Llywodraeth Cymru yn cynnal adolygiad llawn o gontractau adeiladu is eu gwerth er mwyn ystyried cyfleoedd i wneud y defnydd gorau posibl o egwyddorion Cynnwys Contractwr ar Gam Cynnar. Caiff yr adolygiad hwnnw ei gwblhau erbyn diwedd 2015 a, lle bo hynny'n briodol, bydd y canllawiau ar weithdrefnau ffyrdd yn cael eu diweddarau.</p> <p>Hyd 2015</p> <p>Mae'r adolygiad o'r farn y daw budd o gynnwys y gadwyn gyflenwi yn fuan yn y broses ac y gallai contractau is eu gwerth elwa o gynnwys contractwyr ar gam cynnar. O ganlyniad, newidir yr arweiniad fel bod proses caffael sy'n cynnwys y contractwr yn fuan yn cael ei hystyried ar gyfer pob contract adeiladu, waeth beth yw ei werth.</p>	Cwblhawyd
5	<p>Mae'r Pwyllgor yn argymhell bod Llywodraeth Cymru yn ymchwilio i bob llwybr posibl i wella ymgysylltiad ag ymgymeryddion statudol, gan gynnwys offer deddfwriaethol ac ymgysylltu ymhellach â Llywodraeth y Deyrnas Unedig. Rydym yn gofyn i Lywodraeth Cymru adrodd yn ôl i'r Pwyllgor yn ystod tymor yr hydref ar y cynnydd o ran ei gwaith yn y maes hwn.</p>	<p>Ymdrinnir â ffyrdd o fynd ati i gyflawni cynlluniau yn Neddf Ffyrdd Newydd a Gwaith Stryd 1991 a Deddf Rheoli Traffig 2004. Un o'r prif rwystrau sy'n llesteirio'r broses o gydgyfylltu'n llwyddiannus yw methiant rhai o'r awdurdodau priffyrdd i gyhoeddi hysbysiadau am waith y maen nhw eu hunain yn ei wneud. Mae hwn yn fater yr ydym yn mynd i'r afael ag ef ac mae Llywodraeth Cymru yn annog pob awdurdod priffyrdd lleol i gyhoeddi hysbysiadau am waith y maen nhw eu hunain yn ei wneud. Nodir hynny yn y strategaeth ddrafft ar waith stryd. Bydd Llywodraeth Cymru yn ysgrifennu at bob awdurdod priffyrdd i'w gyfarwyddo i wneud hynny ac i gydymffurfio â'r Ddeddf Rheoli Traffig erbyn diwedd mis Medi. Mae unrhyw waith yn cael ei drafod yn y</p>	Cwblhawyd

Rhif	Argymhelliad	Statws	Dyddiad targed
5 par	<p data-bbox="237 746 383 778">Hyd 2015</p> <p data-bbox="237 823 927 1114">Nododd y Pwyllgor y byddwch yn ein hysbysu nes ymlaen yn yr hydref ynghylch y strategaeth gwaith stryd y bwriedir ei chyhoeddi yn 2015. Ni wnaeth yr ymateb leddfuf gofidiau'r Pwyllgor ynghylch cyflymder datblygiad y strategaeth a phery'n aneglur i ba raddau y mae'r strategaeth ddrafft yn ymdrin â materion sy'n berthnasol i brosiectau mawr ar y rhwydwaith cefnffyrdd.</p>	<p data-bbox="954 196 1753 671">cyfarfodydd cydgysylltu rhanbarthol ac, at ei gilydd, mae niferoedd da yn bresennol yn y cyfarfodydd hynny. Bydd Llywodraeth Cymru yn ystyried ffyrdd eraill o wella'r modd y mae gwaith yn cael ei gydgysylltu, er enghraifft, gwefannau. Yn achos prosiectau mawr, mae gan y cyfleustodau gynlluniau 5 mlynedd ac maen nhw eisoes yn cyflwyno hysbysiadau blaengynllunio fel y bo'r cynlluniau hynny'n cael eu nodi yn y drefn gydgysylltu. Yn y dyfodol a lle y bo modd, bydd Llywodraeth Cymru yn cyflwyno hysbysiadau blaengynllunio er mwyn tynnu sylw'r cyfleustodau at gynlluniau arfaethedig. Bydd y pwyllgor yn cael adroddiad yn yr hydref am hynt y gwaith yn hyn o beth.</p> <p data-bbox="954 746 1099 778">Hyd 2015</p> <p data-bbox="954 823 1753 1038">Mae'r cyflymder y caiff y Strategaeth Gwaith Stryd ei datblygu wedi bod yn gymesur i'r dasg o ymgysylltu â rhanddeiliaid ac o nodi'r holl bynciau y mae angen eu hystyried. Ymdrinnir â'r rheini sy'n berthnasol i brosiectau mawr ond ceir pynciau eraill hefyd sydd yr un mor bwysig.</p> <p data-bbox="954 1193 1088 1225">Ion 2016</p> <p data-bbox="954 1270 1659 1334">Bu'r drafft yn destun ymgynghori a daeth y cyfnod ymgynghori i ben ddiwedd Ionawr 2016.</p> <p data-bbox="954 1378 1111 1410">Ebrill 2016</p>	

Rhif	Argymhelliad	Statws	Dyddiad targed
5 par		<p>Mae'r ymgynghoriad ar waith stryd wedi dod i ben ac rydym nawr wrthi'n ystyried yr ymatebion. Mae TRA yn gweithio ar IRIS.</p> <p>Awst 2016</p> <p>Lansiwyd Dull Gweithredu Cenedlaethol ar gyfer Gwaith Ffordd a Gwaith Stryd Cymru ar 30 Mehefin 2016. Trwy gydweithio ag ymgymerwyr statudol ac awdurdodau priffyrdd trwy Bwyllgor Awdurdodau Priffyrdd a Chyfleustodau Cymru (WHAUC), bydd modd gwneud gwelliannau mawr i'r ffordd y mae gwaith ffyrdd a stryd yn cael ei reoli er lles Cymru o fewn y fframwaith deddfwriaethol presennol.</p> <p>Gwelliannau mewn 5 prif faes:</p> <ul style="list-style-type: none"> • cynllunio, trefnu a chynnal gwaith ffyrdd a stryd • cynnal prosiectau ffyrdd mawr • cyfathrebu â'r cyhoedd a busnesau • sgiliau a hyfforddiant • meithrin diwylliant o gydweithio ac o welliant parhaus o fewn y gymuned ffyrdd a stryd. <p>Mae Dull Gweithredu Cenedlaethol ar gyfer Gwaith Ffordd a Gwaith Stryd Cymru yn neilltuol o berthnasol i gyflawni'r amcan o Gymru ffyniannus a chydnerth, fel y'i disgrifir yn Neddf Llesiant Cenedlaethau'r Dyfodol (Cymru) 2015.</p> <p>Mae gweithio ar briffyrdd yn anorfod yn mynd i greu tagfeydd. Fodd bynnag, ceir achosion o hyd o fwy o</p>	

Rhif	Argymhelliad	Statws	Dyddiad targed
		<p>darfu ar y traffig nag sydd ei angen am fod y gwaith yn rhedeg yn hwyr neu'n gwrthdaro â gwaith arall. Trwy fynd i'r afael â'r 5 maes gwella, caiff y ffordd y mae gwaith ffyrdd a stryd yn cael ei reoli ei gwella'n sylweddol gan sicrhau yr un pryd bod cymunedau'n cael y gwasanaethau a'r seilwaith da y maent yn dibynnu arnynt.</p>	
6	<p>Rydym yn pryderu nad yw'r cydbwysedd presennol rhwng gwaith cynnal a chadw wedi'i gynllunio a gwaith cynnal a chadw adweithiol yn briodol, ac yn nodi sylwadau Asiant Cefnffyrdd De Cymru ynghylch effaith cyfyngiadau ariannol ar y dirywiad yng nghyflwr y rhwydwaith ffyrdd a'r ffaith bod nifer yr atgyweiriadau heb eu cynllunio yn arwain at ddefnydd aneffeithlon o adnoddau. Mae'r Pwyllgor yn argymhell bod Llywodraeth Cymru yn nodi'n glir y rhesymau dros y dirywiad diweddar yn y rhwydwaith cefnffyrdd ac yn cyhoeddi cynllun i fynd i'r afael â'r materion hyn a gwrthdroi'r dirywiad hwn o fewn cyfnod penodol o amser.</p> <p>Hyd 2015</p> <p>Er cydnabod bod gan Lywodraeth Cymru raglen i fonitro cyflwr traffyrdd a chefnffyrdd, mae'r Pwyllgor am wybod mwy am y rhesymau am y dirywiad yn y rhwydwaith traffyrdd a chefnffyrdd a chadarnhad o'r disgwyliadau ynghylch cynlluniau Llywodraeth Cymru i wella cyflwr y rhwydwaith, er enghraifft, y rhaglen waith</p>	<p>Mae swyddogion yn mynd ati'n barhaus i fonitro cyflwr y rhwydwaith traffyrdd a chefnffyrdd, gan wneud hynny drwy raglen flynyddol o arolygon ac archwiliadau o'u cyflwr. Caiff y data hyn eu defnyddio i nodi pa rannau o'r rhwydwaith y mae angen gwneud gwaith cynnal a chadw arnynt ac i ganfod beth sydd wedi achosi iddynt ddirywio. Eir ati wedyn ar sail y data i ddatblygu blaenraglen waith er mwyn cyrraedd targed Llywodraeth Cymru o sicrhau nad oes angen gwneud gwaith cynnal a chadw ar fwy nag 8% o'r rhwydwaith. Mae'r rhaglen cynnal a chadw ar gyfer 2015/16 yn mynd rhagddi ar hyn o bryd a bydd y rhaglen ar gyfer 2016/17 ar ei gwedd derfynol erbyn diwedd y flwyddyn ariannol.</p> <p>Ion 2016</p> <p>Er bod Llywodraeth Cymru wedi methu'r targed o sicrhau nad oes angen gwaith cynnal a chadw ar fwy nag 8 y cant o hyd y rhwydwaith, ceir tystiolaeth bod ei strategaeth o fonitro clos a thargedu buddsoddiad yn effeithiol. Cwmpodd canran y cefnffyrdd oedd angen gwaith cynnal a chadw o 14.3 y cant ddiwedd 2013 i 10.3 y cant ddiwedd 2014. Mae'n rhy gynnar rhagweld</p>	

Rhif	Argymhelliad	Statws	Dyddiad targed
6 par	<p>flynyddol. Roedd y Pwyllgor yn siomedig o glywed bod nifer y diffygion ar gefnffyrdd wedi cynyddu'n sylweddol ac nad ydych wedi taro'ch targed o sicrhau nad oes angen gwaith cynnal a chadw ar fwy nag 8 y cant o hyd y rhwydwaith ers 2010. Carai glywed eich sylwadau ar hyn.</p>	<p>eto a fydd y buddsoddiad ychwanegol o £10M gan Lywodraeth Cymru yn y flwyddyn gyfredol yn arwain at daro'r targed (caiff model cyflwr y pafin ei ailgynnal ddiwedd y flwyddyn ariannol unwaith y bydd yr holl waith cynnal a chadw wedi'i gwblhau). Fodd bynnag, mae'r duedd yn mynd i'r cyfeiriad iawn.</p> <p>Awst 2016</p> <p>Dim newid</p>	
7	<p>Mae'r Pwyllgor yn argymhell, wrth baratoi'r cynllun a argymhellir uchod, y dylai Llywodraeth Cymru nodi'n glir sut y bydd yn cyflawni cydbwysedd effeithiol rhwng gwaith cynnal a chadw wedi'i gynllunio a gwaith cynnal a chadw adweithiol, a rhwng prosiectau mawr (ffyrdd newydd neu welliannau mawr) a gwaith cynnal a chadw ar gefnffyrdd presennol, yn y dyfodol.</p> <p>Hyd 2015</p> <p>Nid oedd y Pwyllgor yn glir sut y byddai'r hyn yr oedd Llywodraeth Cymru'n cynnig ei wneud yn rhoi'r argymhelliad hwn ar waith, a hefyd, nid</p>	<p>Er mwyn cynorthwyo i nodi a blaenoriaethu gwelliannau i'r ffyrdd yn y dyfodol, byddwn yn nodi safonau gwasanaeth a pherfformiad ar gyfer y rhwydwaith cefnffyrdd a thraffyrdd, a hynny ar sail dull coridor, a byddwn yn datblygu maen prawf a fydd yn ystyried costau'r rhwydwaith ar hyd ei oed. Bydd y gwaith hwn yn cael ei gwblhau yn gynnar yn 2016.</p> <p>Hyd 2015</p> <p>Mae cymharu cyfraniad cymharol gwaith cynnal a chadw â gwaith gwella at berfformiad gofynnol coridor trafndiaeth yn dylanwadu ar gydbwysedd y</p>	

Rhif	Argymhelliad	Statws	Dyddiad targed
7 par	<p>yw'n glir sut y bydd yn blaenoriaethu gwariant. Rwyf wedi ysgrifennu at Gadeirydd y Pwyllgor Menter a Busnes i ofyn iddo ystyried y mater hwn wrth graffu ar y gyllideb.</p>	<p>buddsoddiad rhyngddynt.</p> <p>Mai 2016</p> <p>Gweler uchod</p> <p>Awst 2016</p> <p>Mae rhaglen ar gyfer blaenoriaethu gwaith cynnal chadw a gwaith gwella wedi'i chreu ar gyfer pob math o ased. Caiff methodoleg ar gyfer buddsoddi ar draws asedau a blaenoriaethu ar draws asedau ei datblygu i sicrhau bod y gwasanaeth traffyrdd a chefnffyrdd yn cael ei ddarparu am y gost leiaf ar hyd ei oes.</p>	
8	<p>Mae'r Pwyllgor yn argymhell bod Llywodraeth Cymru yn sicrhau cysondeb rhwng polisiâu Asiantiaid Cefnffyrdd y Gogledd a'r De.</p>	<p>Mae swyddogion yn gweithio eisoes ar ddatblygu polisiâu ar gyfer Cymru gyfan. Y prif nod yw paratoi dogfennau ar gyfer Cymru gyfan erbyn diwedd 2016/17. Lle y bo hynny'n briodol, bydd amrywiadau lleol yn y dogfennau hynny er mwyn mynd i'r afael â materion penodol. Mae cytundebau lefel gwasanaeth ar gyfer Cymru gyfan yn cael eu paratoi er mwyn i'r asiantiaid cefnffyrdd eu defnyddio wrth gaffael gwasanaethau eu cyflenwyr. Bydd y cytundebau lefel gwasanaeth yn eu lle erbyn dechrau'r flwyddyn ariannol newydd.</p> <p>Ionawr 2016</p> <p>Mae'r gwaith hwn yn dal i fynd rhagddo a disgwylir ei gyflwyno ym mis Ebrill 2016.</p> <p>Ebrill 2016</p>	

Rhif	Argymhelliad	Statws	Dyddiad targed
8 par		<p>Mae cytundeb darparu gwasanaeth unffurf wedi'i lunio a fydd bellach yn ei gwneud yn bosib cymharu costau cyfatebol ar draws rhanbarthau a chyrrff darparu.</p> <p>Awst 2016</p> <p>Fel yr uchod. Mae'r cytundebau yn eu lle – ac rydym wedi dechrau'r ymarfer cymharu.</p>	
9	<p>Mae'r Pwyllgor yn argymhell y dylai Llywodraeth Cymru, fel rhan o'r adolygiad parhaus o Asiantiaid Cefnffyrdd, ystyried manteision ac anfanteision sefydlu un Asiant Cefnffyrdd ac a allai hyn ddarparu dull mwy cyson o gyflawni swyddogaethau ledled Cymru a gwell gwerth am arian.</p>	<p>Ionawr 2016</p> <p>Yn sgil cynnal yr adolygiad TRA, barnwyd mai'r model dau asiant presennol yw'r drefn orau, cyn belled â bod modd gwneud yr arbedion o £14M a nodwyd. Caiff yr arbedion eu harchwilio gan ymgynghorwyr costau. Os na fydd y model presennol yn bodloni'r disgwyliadau, yna efallai y bydd angen newidiadau pellach.</p> <p>Mai 2016</p> <p>Fel yr uchod – caiff yr arbedion mewn costau eu gwneud dros y ddwy flynedd ariannol nesaf 2016/17 a 2017/18.</p> <p>Awst 2016</p> <p>Fel yr uchod – caiff yr arbedion mewn costau eu gwneud dros y ddwy flynedd ariannol nesaf 2016/17 a 2017/18.</p>	

Rhif	Argymhelliad	Statws	Dyddiad targed
10	Mae'r Pwyllgor yn argymhell bod atebolrwydd ar gyfer cynllunio a chyflawni mân gynlluniau gwella drwy Asiantiaid Cefnffyrdd a'u hawdurdod lleol a phartneriaid sefydliadol eraill yn cael ei egluro ac y rhoddir cyhoeddusrwydd i hynny er mwyn sicrhau bod y cyhoedd yn ei ddeall yn glir.	Ionawr 2016 Bydd Llywodraeth Cymru yn darparu gwybodaeth ynghylch atebolrwydd am gynllunio a chyflawni mân gynlluniau gwella ar y cefnffyrdd. Bydd yr wybodaeth honno'n egluro cyfrifoldebau deddfwriaethol a chyfrifoldebau o ran dirprwyo, manylion cytundebau a threfniadau contractiol. Bydd yr wybodaeth honno ar gael erbyn diwedd 2016. Awst 2016 Bydd yr wybodaeth yn barod erbyn diwedd 2016.	
11	Mae'r Pwyllgor yn argymhell y dylid ystyried opsiynau ar gyfer cyfnodau cyllido tymor hwy i alluogi gwaith cynnal a chadw i gael ei gynllunio'n well fel rhan o'r adolygiad o Asiantau Cefnffyrdd. Dylai Llywodraeth Cymru fonitro effeithiolrwydd y cylchoedd cyllideb pum mlynedd a ddefnyddir i gyllido Highways England.	Bydd opsiynau ar gyfer cyfnodau cyllido hwy, ynghyd â monitro pa mor effeithiol yw'r model a ddefnyddir i gyllido Highways England, yn cael eu hystyried ar yr un pryd â'r Adolygiad o Asiantiaid Cefnffyrdd. Y nod fydd rhoi argymhellion interim ar waith o 2016/17 ymlaen. Bydd unrhyw argymhellion terfynol yn cael eu gweithredu o 2017/18 ymlaen ar ôl inni gael digon o amser i werthuso'r dull a ddefnyddir gan Highways England.	Cwblhawyd
12	Mae'r Pwyllgor yn argymhell bod Llywodraeth Cymru yn ymchwilio i ddulliau cyllido eraill, gan gynnwys buddsoddiad preifat, mewn cynlluniau sy'n cynnig y defnydd o lonydd blaenoriaeth neu gludo nwyddau mewn ardaloedd lle ceir tagfeydd. Dylai unrhyw gynlluniau a ystyrir gan Lywodraeth Cymru fod yn amodol ar gynlluniau busnes cadarn, gan gynnwys dadansoddiad cost a budd llawn.	O ran cludo nwyddau, mae Llywodraeth Cymru yn awyddus i gludo mwy ar y rheilffyrdd ond mae'n cydnabod ar yr un pryd y bydd gan y ffyrdd rôl arwyddocaol o hyd o ran cludo nwyddau. Buddsoddir mewn prosiectau trafnidiaeth os bydd achos busnes cryf a chadarn ar eu cyfer a manteisir ar nifer o ffynonellau cyllid. Dyma'r ffynonellau sydd ar gael: • Cyllidebau cyfalaf a referniw Adran Drafnidiaeth Llywodraeth Cymru	Cwblhawyd

Rhif	Argymhelliad	Statws	Dyddiad targed
		<ul style="list-style-type: none"> • Cyfalaf canolog Llywodraeth Cymru ar gyfer Cynllun Buddsoddi yn Seilwaith Cymru • Cyllid ar y cyd ag Adran yr Economi yn ehangach neu fenthyca ehangach gan Lywodraeth Cymru, gan gynnwys cael benthyca'n gynnar • Cyllid arloesol (gan gynnwys y model buddsoddi nad yw'n dosbarthu elw (NPD)) • Y Cronfeydd Strwythurol Ewropeaidd • Y Rhaglen Datblygu Gwledig • Ffynonellau eraill o gyllid Ewropeaidd, cyllid llywodraeth leol neu gyllid gan gyrff eraill yn y sector cyhoeddus • Galluogi llywodraeth leol i fenthyca • Cyllid gan Lywodraeth y DU ar gyfer agweddau ar drafnidiaeth nad ydynt wedi'u datganoli, cynghorau ymchwil, prifysgolion, y Catapult trafnidiaeth ac eraill • Buddsoddiad gan y sector preifat, y Loteri Genedlaethol a ffynonellau eraill o gyllid • Incwm o dir neu ddatblygiadau masnachol. Bydd pa mor berthnasol yw'r amryfal ffynonellau posibl o gyllid yn amrywio gan ddibynnu ar natur y cynllun penodol. 	
13	<p>Mae'r Pwyllgor yn argymhell bod ymateb Llywodraeth Cymru i'r adroddiad hwn yn nodi'n glir y camau sy'n weddill ar gyfer gweithredu offeryn rheoli gwybodaeth effeithiol ar gyfer prosiectau gwella cefnffyrdd, rheoli rhaglenni cynnal a chadw a monitro cyflwr y rhwydwaith. Dylai hyn gynnwys yr amserlen ar gyfer pob cam a'r dyddiad cau ar gyfer ei weithredu'n llawn.</p> <p>Hyd 2015</p>	<p>Bydd Llywodraeth Cymru yn mynd ati i roi'r offeryn rheoli gwybodaeth y mae'n ei defnyddio ar hyn o bryd ar system rheoli gwybodaeth IRIS. Bydd yr offeryn hwnnw ar gael i'w dreialu a'i weithredu'n llawn ym mlwyddyn ariannol 2016/2017.</p> <p>Ionawr 2016</p>	

Rhif	Argymhelliad	Statws	Dyddiad targed
13 par	Mae'r Pwyllgor am wybod pam mae Llywodraeth Cymru ond yn rhannol dderbyn yr argymhelliad hwn.	<p>Derbyniwyd yr argymhelliad yn rhannol am fod erfyn rheoli gwybodaeth effeithiol ar gyfer prosiectau rheoli gwelliannau ar gefnffyrdd eisoes yn bod. Fodd bynnag, fel y dywedwyd eisoes, daw o dan System Wybodaeth Ffyrdd Integredig (IRIS) Llywodraeth Cymru ynghyd â'r holl systemau eraill ar gyfer rheoli a chynnal a chadw'r rhwydwaith traffyrdd a chefnffyrdd.</p> <p>Mai 2016 Mae system IRIS fwy na heb wedi'i chwblhau ac mae'n cael ei defnyddio i reoli cyflwr asedau ac i storio data am brosiectau priffyrdd newydd. Mae'r system wrthi'n cael ei datblygu a'i gwella.</p> <p>Awst 2016</p> <p>Fel yr uchod</p>	
14	Mae'r Pwyllgor yn argymhell bod Llywodraeth Cymru yn cynnal archwiliad o allu a chymhwysedd yn y diwydiant cyfan ar draws y sector preifat a'r sector cyhoeddus yng Nghymru ac yn amlinellu ei dull o fynd i'r afael ag unrhyw fylchau a nodwyd.	<p>Bwriedir cynnal astudiaeth fanwl o gwmnïau adeiladu yng Nghymru er mwyn nodi unrhyw fylchau o ran sgiliau adeiladu. Bydd asesiad meintiol o allu'r sector ar draws pob un o'r crefftau sy'n rhan ohono yn cael ei gynnal er mwyn cymharu'r gallu sydd ar gael â'r prosiectau a gyhoeddwyd ar gyfer Cymru. Bydd offeryn rhagweld anghenion o ran llafur yn cael ei ddatblygu ar y cyd â Bwrdd Hyfforddi'r Diwydiant Adeiladu (CITB) ar gyfer seilwaith mawr sy'n gysylltiedig â thrafnidiaeth ac ynni. Diben Dyfodol Adeiladu Cymru yw gwella perfformiad cwmnïau adeiladu yng Nghymru a'u gwneud yn fwy cynaliadwy. Bydd yn mynd ati i nodi'r cwmnïau hynny sy'n gysylltiedig â phrosiectau mawr yng Nghymru ac yn eu cynorthwyo i ddatblygu eu gallu, eu capasiti a'u</p>	Cwblhawyd

Rhif	Argymhelliad	Statws	Dyddiad targed
14 par	<p data-bbox="237 416 383 451">Hyd 2015</p> <p data-bbox="237 491 920 895">Roedd y Pwyllgor yn falch o glywed am yr ymrwymiad i astudiaeth sy'n edrych ar alluoedd a chymhwysedd y sector adeiladu. Fodd bynnag, carem glywed cadarnhad bod yr astudiaeth yn edrych hefyd ar yr amrywiaeth eang o sgiliau arbenigol y tu allan i'r sector adeiladu sydd eu hangen ar gyfer prosiectau mawr ac i gynnal a chadw'r rhwydwaith traffyrdd a chefnffyrdd. Nid oedd yn glir chwaith a fyddai'r gwaith a ddisgrifir yn ystyried persbectif y sector gyhoeddus yn yr argymhelliad.</p>	<p data-bbox="954 196 1720 376">sylfaen sgiliau. Bydd modd cefnogi cyfleoedd i brentisiaid drwy Fwrdd Hyfforddi'r Diwydiant Adeiladu, sy'n bartner i Lywodraeth Cymru yn Dyfodol Adeiladu Cymru. Bydd y gwaith hwn wedi'i gwblhau erbyn haf 2016.</p> <p data-bbox="954 416 1099 451">Hyd 2015</p> <p data-bbox="954 491 1720 600">Gallwn gadarnhau y bydd yr astudiaeth yn edrych ar amrywiaeth o sgiliau arbenigol y tu allan i'r sector adeiladu ac yn ystyried persbectif y sector gyhoeddus.</p> <p data-bbox="954 935 1088 970">Ion 2016</p> <p data-bbox="954 1010 1727 1225">Mae strategaeth wrthi'n cael ei datblygu i gasglu manylion y bwlch sgiliau yn y diwydiant a nodi pa hyfforddiant sydd ei angen i'w gau. Bydd y strategaeth yn gofyn am gydweithredu rhwng y sector adeiladu ac adrannau Ysgolion, Addysg Uwch a Dysgu Gydol Oes Llywodraeth Cymru.</p> <p data-bbox="954 1265 1742 1374">Rhagwelir y byddwn yn dechrau cydweithio â chwmnïau adeiladu yn ogystal â chyrrff addysg bellach ac uwch ym mis Chwefror 2016.</p>	

Rhif	Argymhelliad	Statws	Dyddiad targed
14 pâr		Yn y cyfamser, rydyn ni'n parhau i helpu prentisiaid adeiladu trwy weithio gyda'n cadwyn gyflenwi ar brosiectau trafnidiaeth mawr yng Nghymru. Er enghraifft ar brosiectau'r A465, mae ein contractwyr wedi sefydlu Academiâu Sgiliau Cenedlaethol ar gyfer Adeiladu mewn partneriaeth â'r CITB, yn ogystal â sefydlu Academi Prentisiaethau Technegol. Mae cymalau cymdeithasol wedi'u cynnwys yn y contractau adeiladu hyn i gael contractwyr i ymrwymo'n ffurfiol i swyddi lleol, hyfforddiant ac i gydweithio â'r gadwyn gyflenwi leol.	
15	Mae'r Pwyllgor yn argymhell bod Llywodraeth Cymru yn datblygu modd o fonitro perfformiad ac adrodd ar berfformiad o ran cydgysylltu, cyfathrebu etc mewn perthynas â gwaith ffordd a rheoli digwyddiadau ar y ffyrdd er mwyn caniatáu i effeithiolrwydd y dull a fabwysiedir gael ei ddeall. Dylai hyn gynnwys adroddiadau rheolaidd ar nifer y cwynion a chyhoeddi data o'r fath yn gyhoeddus.	<p>Mae llawer o'r data hyn yn cael eu casglu fel mater o drefn. Bydd swyddogion Llywodraeth Cymru yn gwneud argymhellion ynghylch cyhoeddi data ar ffurf a fydd yn addas ar gyfer y cyhoedd. Bydd y data hynny ar gael i'r cyhoedd. Bydd angen ychwanegu at y system er mwyn cyflunio'r data a bydd yr ychwanegiadau hynny'n cael eu dylunio eleni a'u gweithredu yn 2016/17.</p> <p>Ebrill 2016</p> <p>Yr argymhelliad o'r Strategaeth Gwaith Stryd yw bod Cymru'n cymryd rhan yn y Cerdyn Sgorio Perfformiad Ansawdd i fesur pa mor dda y mae'n cydgysylltu. Nid yw'n cynhyrchu ei fesuriadau perfformiad ei hun.</p> <p>Awst 2016</p> <p>Mae dros 1/3 o awdurdodau lleol Cymru'n cyflwyno data i'r Cerdyn Sgorio Perfformiad Ansawdd a bydd Llywodraeth Cymru'n parhau i annog cyfranogaeth. Bydd yn codi hyn yng nghyfarfod nesaf HAUC Cymru ym mis Tachwedd.</p>	Cwblhawyd

Rhif	Argymhelliad	Statws	Dyddiad targed
16	<p>Mae'r Pwyllgor yn argymhell bod Llywodraeth Cymru yn parhau i fonitro'r sgriniau sy'n cael eu treialu ar dollfeydd yr M4 hyd Cyffordd 35, er mwyn cadw integreidd safleoedd damweiniau ac atal gyrwyr rhag ceisio gweld canlyniad damwain traffig ac adrodd yn ôl i'r Pwyllgor ar ei llwyddiant.</p> <p>Hyd 2015</p> <p>Teimlai'r Pwyllgor y byddai un diweddariad ar ôl i'r treial tair blynedd arfaethedig ddod i ben yn ddigon i'r Pwyllgor fydd yn ei olynau. Hefyd, byddai'r Pwyllgor yn croesawu esboniad o'r newid i'r polisi ynghylch treialu sgriniau ar yr A55 ar ôl damweiniau.</p>	<p>Bydd y gwaith treialu'n parhau. Ers i'r gwaith treialu ddechrau, ni chafwyd unrhyw ddigwyddiadau lle byddai defnyddio'r sgriniau wedi bod yn fuddiol. Bwriedir treialu set o sgriniau ar yr A55 hefyd. Mae'r sgriniau ar gyfer y gwaith treialu hwnnw ar fenthg oddi wrth Highways England ac felly, mae pa mor hir y bydd y gwaith treialu'n parhau yn dibynnu ar barhau i gael benthyg y sgriniau. Mae swyddogion yn rhagweld y bydd y gwaith treialu'n parhau am 3 mlynedd fel y bo modd casglu digon o ddata ynghylch sawl gwaith y bydd y sgriniau wedi cael eu defnyddio. Bydd adroddiad yn cael ei anfon at y pwyllgor ar ddiwedd pob blwyddyn ariannol.</p> <p>Hyd 2015</p> <p>Mae'r sgriniau damweiniau wedi'u treialu trwy'r wlad, ac nid ar yr A55 yn unig. Nid newid yn y polisi sydd wedi sbarduno'r treial hwn. Fe'i gwelwyd yn gyfle gweithredol i fesur effeithiolrwydd dyfeisiau o'r fath sy'n cael eu darparu gan Highways England. O ran yr A55, bydd y treial yn cyd-fynd â'r croesfannau argyfwng ac ymylon caled, bob un i wella a chryfhau'r rhwydwaith.</p> <p>Ionawr 2016</p> <p>Mae'r treial yn mynd rhagddo. Mae'r sgriniau wedi'u defnyddio 3 gwaith gan ganiatáu i'r ffordd aros ar agor tra bo gwaith ar y safle'n mynd rhagddo. Cafwyd ymateb cadarnhaol gan y Gwasanaethau Argyfwng. Bu'n amhrisiadwy wedi'r ddamwain angheuol ar yr M4 wrth gyffordd 28 (13/12/15). Heb y sgriniau, byddai'r</p>	

Rhif	Argymhelliad	Statws	Dyddiad targed
16 par		<p data-bbox="954 196 1704 264">draffordd wedi gorfod cau, ar adeg brysur y bore yng Nghasnewydd.</p>  <p data-bbox="954 756 1391 791">Y ddamwain ar yr M4 14/12/15</p>  <p data-bbox="954 1321 1391 1356">Y ddamwain ar yr M4 22/11/15</p>	

Rhif	Argymhelliad	Statws	Dyddiad targed
16 par		 <p data-bbox="954 655 1406 691">Y ddamwain ar yr A40 06/11/15</p> <p data-bbox="954 767 1704 874">Mae'r Gogledd wedi cael set o sgriniau (yn bennaf ar gyfer yr A55) – ond hyd yma, nid oes damwain wedi digwydd lle gallai'r sgriniau gael eu defnyddio.</p> <p data-bbox="954 916 1111 951">Ebrill 2016</p> <p data-bbox="954 992 1742 1209">Fel yr uchod, mae sgriniau damweiniau ar gael yn ardaloedd NMWTRA a SWTRA. Ond hyd yma, nid oes damweiniau wedi digwydd lle gallai'r sgriniau gael eu defnyddio. Bydd estyn gwasanaeth Swyddog Traffig y De i gyffordd 49 yr M4 yn debygol o gynyddu'r defnydd o'r sgriniau yn yr ardal brysur yn Abertawe/Port Talbot.</p> <p data-bbox="954 1251 1111 1286">Awst 2016</p> <p data-bbox="954 1327 1756 1428">Mae'r sgriniau damweiniau wedi'u defnyddio unwaith yn y De ers y diweddariad diwethaf. Mae cyfanswm o 4 set yn y De ar gael i'w defnyddio (Ynysforgan, Pen-coed,</p>	

Rhif	Argymhelliad	Statws	Dyddiad targed
16 par		Coryton a Malpas), 1 set yn y gogledd (Alltami) a chaiff set ei darparu yng Nghonwy erbyn mis Medi.	
17	<p>Mae'r Pwyllgor yn argymhell bod Llywodraeth Cymru yn ymgysylltu â defnyddwyr ffyrdd a'r sefydliadau sy'n eu cynrychioli i ddeall yn well y pryderon am gyfathrebu a chydgylltu gwaith ffordd lleol a rheoli digwyddiadau.</p> <p>Hyd 2015</p> <p>Carai'r Pwyllgor wybod mwy sut y mae Llywodraeth Cymru'n bwriadu cysylltu ymhellach â defnyddwyr y ffyrdd ac esbonio goblygiadau'ch bwriad i wneud trefniadau i efelychu gwaith Transport Focus yn Lloegr.</p>	<p>Bydd Llywodraeth Cymru yn ymgysylltu mwy â sefydliadau sy'n cynrychioli defnyddwyr y ffyrdd. Byddwn hefyd yn edrych ar rôl Transport Focus yn Lloegr ac yn monitro'i ganlyniadau, gan roi'r canlyniadau hynny ar waith fel y bo'n briodol, erbyn diwedd y flwyddyn ariannol bresennol.</p> <p>Hyd 2015</p> <p>Mae gwasanaeth Traffig Cymru'n cael ei ddefnyddio i roi mwy o wybodaeth broactif am waith ffyrdd (adnewyddu twnelau'r A55 er enghraifft) a chynnal llinell wybodaeth, e-bost a chyfrif twitter i gysylltu â defnyddwyr y ffyrdd yn unol â'r argymhellion gwreiddiol. Bydd y cyswllt â defnyddwyr, teithwyr a grwpiau nodweddiadol yn parhau trwy nifer o gyfryngau fel y Panel Cynghori Defnyddwyr Trafnidiaeth Gyhoeddus.</p>	Cwblhawyd
18	Mae'r Pwyllgor yn argymhell bod Llywodraeth Cymru yn gwella ei chyfathrebu a'r ffordd y mae'n cydgysylltu â Highways England ynghylch gwaith ffordd a chynlluniau sy'n cael effaith ar ddwy ochr y ffin ac yn sicrhau bod gwybodaeth ar gael i'r cyhoedd.	Bydd swyddogion Llywodraeth Cymru yn datblygu'r berthynas sy'n bodoli eisoes rhyngddi hi a'r Adran Drafnidiaeth a Highways England er mwyn sicrhau bod fframwaith cyfathrebu effeithiol ar gyfer cydgysylltu materion trawsffiniol yn ymwneud â thrafnidiaeth. Bydd y berthynas honno'n cael ei datblygu drwy fforymau sy'n bodoli eisoes lle nad yw Llywodraeth Cymru wedi llwyddo i fod yn bresennol yn aml yn ddiweddar. Bydd	Cwblhawyd

Rhif	Argymhelliad	Statws	Dyddiad targed
18 par	<p>Hyd 2015</p> <p>Carai'r Pwyllgor ddysgu pam nad yw Llywodraeth Cymru wedi bod yn bresennol yn aml iawn yn y fforwm yn ddiweddar.</p>	<p>swyddogion yn sicrhau eu bod yn bresennol mewn cyfarfodydd trawsffiniol ar gyfer ardaloedd penodol ac mewn cyfarfodydd i drafod cynlluniau penodol. Bydd unrhyw wybodaeth ar gael i'r cyhoedd.</p> <p>Hyd 2015</p> <p>Mae swyddogion wedi bod yn cwrdd â swyddogion o gyrrff eraill i gynllunio a threfnu gwaith ffyrdd a bydd hynny'n parhau. Asesir perthnasedd fforwm a'i werth am arian, cyn penderfynu a ddylid mynd iddo.</p>	